

Brugsanvisning

Elektrisk sakseløfter HB 1056 E



Kapacitet : 1000 kg

OBS ! Brugeren skal have læst og forstået indholdet af denne brugsanvisning, inden ibrugtagning af denne maskine.

Specifikationer:

| Model | 1056E | |
|-----------------------------------|----------------|--|
| Beregnet kapacitet | 1000 kg | |
| Løftehøjde | 800 mm | |
| Frihøjde på gaffler | 85 mm | |
| Vidde over gaffler | 1056 mm | |
| Gaffelbredde | 160 mm. | |
| Gaffellængde | 1190 mm. | |
| Løbehjul | Ø 75 x 75 mm. | |
| Styrehjul | Ø 180 x 55 mm. | |
| Løftehastighed med fuld kapacitet | 19 sekunder | |
| Løftehastighed uden last | 11 sekunder | |
| Batteri | 12V / 68 Ah | |
| Vægt | 158 kg | |

Forholdsregler:

1. Læs denne brugsanvisning grundigt inden ibrugtagning. Gennemgå samtlige procedurer, der er påbudt i denne vejledning.
2. For at slippe luften ud i det hydrauliske system, løftes gafflerne til fuld højde 1 til 2 gange før ibrugtagning.
3. Det er ikke tilladt at løfte eller trække personer.
4. Det er forbudt at arbejde på vådt eller skrånende underlag.
5. Lad være med at anbringe hænder eller fødder under gaffler eller andre bevægelige dele.
6. Anbring lasten midt på gaffler.
7. Pumpens sikkerhedsventil vil automatisk blive åbnet ved overlast. I givet fald må man **ikke** løfte lasten yderligere ved brug af "UP" (op-knappen), da dette vil forkorte levetiden af pumpen.
8. Sluk altid maskinen efter endt brug.
9. For at udskifte eller påfylde hydraulikolie, skal gafflerne sænkes i gulvposition. Anvend kun rensat, filtreret olie. Kondensationspunktet for olien skal være $\leq -20^{\circ}\text{C}$, tykkelsen af olien skal ligge mellem 20 – 30 cst (viskositet).

Monterings- og brugsanvisning

1. Montage efter åbning af pakke

1. Isæt skrue (33) og derefter stift (32).
2. Påsæt greb på styrestang (35) på cylinderdelen (1900). Isæt stift (32). Spænd skruen (33). Anbring justeringsskrue (37) (på nedre del af kæde) i noten på udløserarmen (124).
3. Skub styrestangen (35) ned, hvorefter pumpestemplet skubbes sammen, så stopklods (60) kan fjernes. Herved vil styrestang (35) igen være i stand til at stå i lodret position. Bevar greb (49) i middel position (2). Før styrestang (35) op og ned uden nogen form for blokering.
4. Sæt greb (49) i laveste position (1), betjen styrestangen (35), gaflen skulle herved være i stand til at løfte i højeste position; ved position (3), skal gaflen kunne føres til laveste stabile position.
5. Vedbliv at trække greb (49) i lav position, pump styrestang (35) for at løfte gaflen til højeste position. Fjern del (212) samt plade (215). Anbring batteri (214) i batteriboksen i fronten af del (25). Tilslut batteri (241,242) til (+) (-) polerne. Spænd skruerne til på tilslutningen. Anbring del (212) samt plade (215). Slutteligt sænkes gaflerne til laveste position.
6. Isæt stik og prop (239) {under styrestang (35)} i stik (239) {under pumpens beskyttelseskappe}. Tjek samtlige elektriske komponenter, såsom stik, proppe osv. For at sikre, at der ikke er nogen løse dele, brud eller kortslutninger. Såfremt alt er normalt, tændes hovedkontakten (236), tjek batteriindikatoren (240), elektriciteten skal ligge over 3. linie. Under 3. linie (i det røde område) skal batteriet oplades.
7. Tjek rørene i hydraulik systemet for at se, om der er nogen lækage eller udsivning.
8. Anbring greb (49) i lav position (1), tryk med mellemrum på Op-knappen (23), gaflen skulle herved være i stand til at følge op og ned. Observer elektriske dele samt hydrauliksystemet. Hvis alt synes normalt, tryk på Op-knappen for at løfte gaflen til højeste position. Gaflerne kører nu op. Herefter føres greb (49) til højeste position (3), gaflen kører nu let op i højeste position.
9. Gentag ovenstående procedure 2-3 gange for at sikre, at der ingen abnormiteter er, samt at uddrive luft fra hydrauliksystemet. Maskinen er nu klar for brug.

2. Ibrugtagning

1). Når maskinen er klar til brug, placeres den på en jævn og solid grund. Skub frem og tilbage. Højre og venstre hjul drejer.

2). Manuelt løft:

Anbring greb (49) på lav position (1), betjen styrestang (35), gaflen løftes nu let. Anbring greb (49) til middel position (2), gaflerne skulle nu stoppe på given position, og ikke sænkes.

3). Elektrisk løft:

Tænd kontakt (236). Elektrisk indikator skal være over rød linie. Grønt lys skal være tændt. Anbring greb (49) på lav position (1). Tryk på løfteknappen (238). Gaflerne løftes nu let. Slip løfteknappen (238), gaflerne stopper nu på given position (og ikke sænkes). Anbring greb (49) på lav position (3), gaflerne sænkes nu let. Sæt greb (49) til middelposition, gaflerne kan nu stoppes på hvilken som helst position.

4). Maskinen er ikke udstyret med sikkerhedsventil for at sikre overlast. Ved overlast kan hverken manuelt løft eller elektrisk løft finde sted.

5). Efter endt brug trykkes på Sluk (236) for at afbryde elektricitet. Strømindikatoren slukkes.

6). Når løftehastigheden sænkes bemærkelsesværdigt, medens der ikke er grønt lys i strømindikatoren (240), skal batteriet (214) genoplades. Sæt outputstik (217) fra opladeren (218) i opladeren på siden af batteriet. Sæt inputstik fra den anden side af laderen i alm. stikkontakt. Opladning af batteri finder nu sted. (rødt lys tændes). Når strømindikatoren viser mellem 8- 10 linier er genopladning afsluttet. Genopladning tager normalt mellem 4-5 timer.

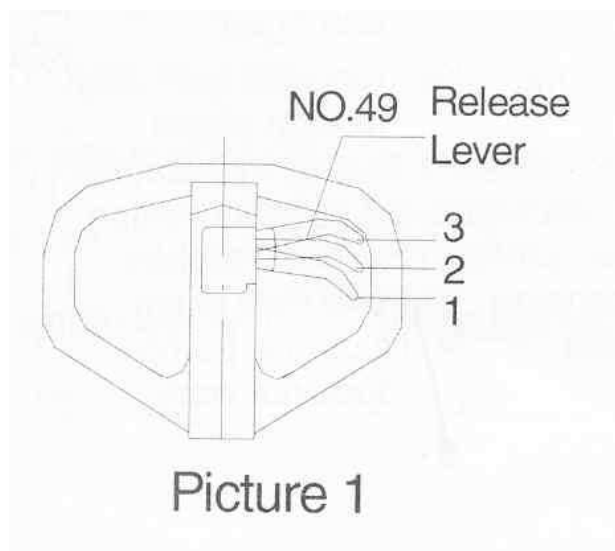
Problemer, vedligehold og justering

1.Problemløsning

| Punkt | Symptomer | Muligt problem | Løsningsforslag |
|-------|--|---|---|
| 1 | Gafler kan ikke løftes til højeste position. | Manglende olie. | Påfyld olie. (Følg pkt. 3, fig.3). |
| 2 | Gafler kan ikke løftes ved brug af Greb | Greb (49) står ikke i rigtig position. Luft i hydraulik systemet. | Juster iht. pkt. 2, fig.2.). Ingen last på gaflerne. Herefter føres grebet op og ned i dets fulde rækkevidde 1-2 gange, enten manuelt eller elektrisk. |
| 3 | Gaflerne kan ikke sænkes | 1. Greb (49) står ikke i rigtig position. 2. Gafler eller andre dele er itu. 3. Gaflerne er blokerede af fremmed objekt. | Juster iht. pkt. 2, fig.2.). Udskift ødelagte dele. Fjern fremmed objekt. |
| 4 | Gafler hæves ikke ved betjening af kontakt | 1. Greb (49) står ikke i rigtig position 2. Kontakt er itu. 3. Sikring sprunget / smeltet over. 4. Hydraulik pumpe ude af funktion. 5. Elektronik - magnetisme kontakt itu. | 1. Juster iht. Pkt. 2, Fig.2.). 2.Udskift kontakt. 3. Udskift sikring.(F ₁ F ₂ 207) 4. Tjek motor. 5. Tjek elektronik magnetisme - kontakt. |
| 5 | Motor fungerer ikke | Motor er itu. Tilslutning og stik sidder løse. Batteri er fladt Sikring sprunget | Tjek eller udskift motor. Tjek samtlige tilslutninger. Oplad batteri. Tjek sikring. (F ₁ , F ₂). |
| 6 | Elektricitetsniveau på batteri lavt | 1. Opladt tid ej tilstrækkelig. 2. Batteri er itu | 1. Fortsæt opladning indtil 7-8 linie. 2. Påfyld batterivæske (vand el. syre), eller udskift batteri. |
| 7 | Udsivning af olie fra stempel og drev. | Pakning utæt. | Udskift pakninger (158) (105) |

2. Justere position af greb (49)

1) Funktion af de 3 positioner:

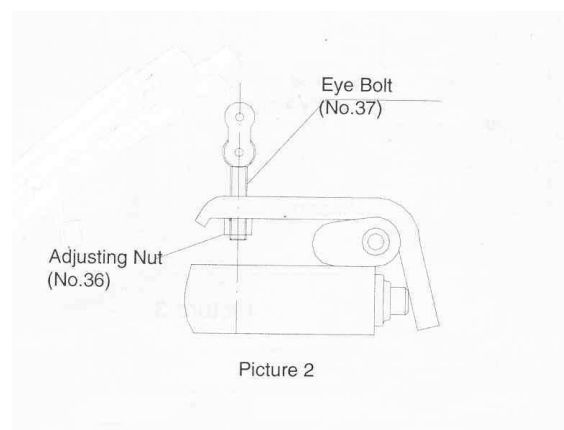


- Pos. 1. Hæve gafler.
- Pos. 2. Neutral.
- Pos. 3. Sænke gafler.

2) Justering: (fig. 2)

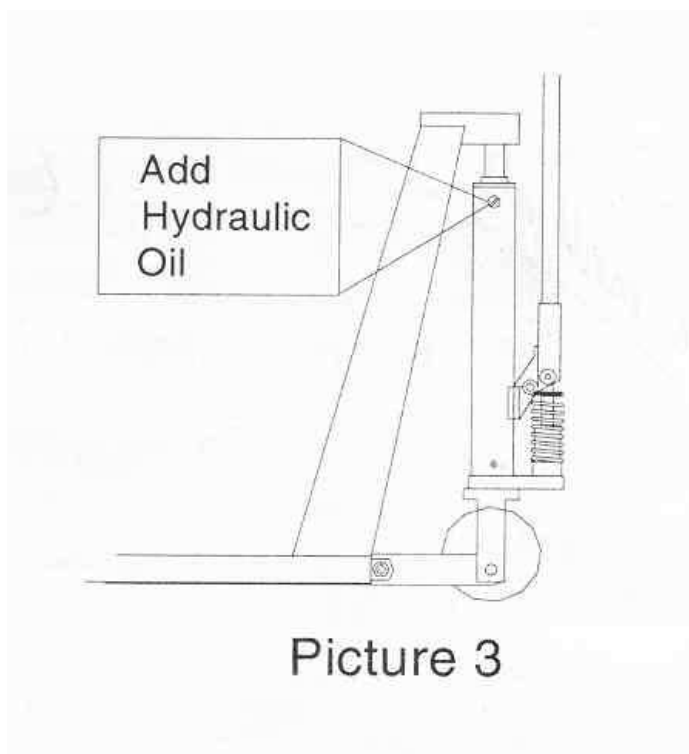
Juster møtrik (36) i henhold til nedenstående, hvis grebets (49) position ikke er korrekt.

| Position | Justering |
|---|---|
| På position 3, gaflerne lader sig ikke sænke. | Justeringsmodtræk (36) drejes mod uret. |
| På position 1, gaflerne lader sig ikke hæve | Justeringsmodtræk (36) drejes med uret. |
| På position 3, ej neutral | Justeringsmodtræk drejes op eller ned |

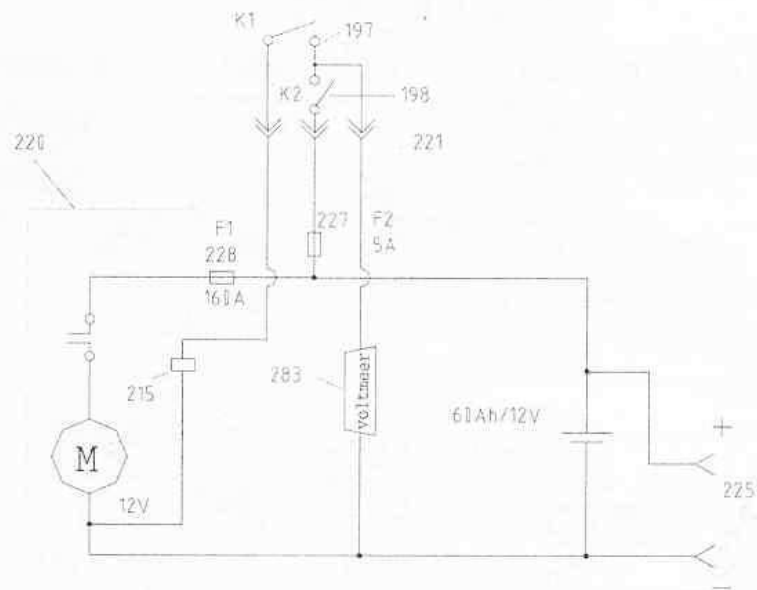


3. Påfyldning af olie.

Sænk gafler til laveste position. Skru påfyldningsskrue ud (125). Hæld ny hydraulikolie på, og isæt herefter påfyldningsskruen (125). Tryk på kontakten (238) for hævnig af gafler, tjek om gaflerne kan hæves til højeste position. Hvis ikke, gentages proceduren. Der må ikke påfyldes mere hydraulikolie end nødvendig for at gaflerne kan hæve til højeste position. Påfyldningen må **ikke** overstige påfyldningsindgangen.



Picture 3



POWER DIAGRAM

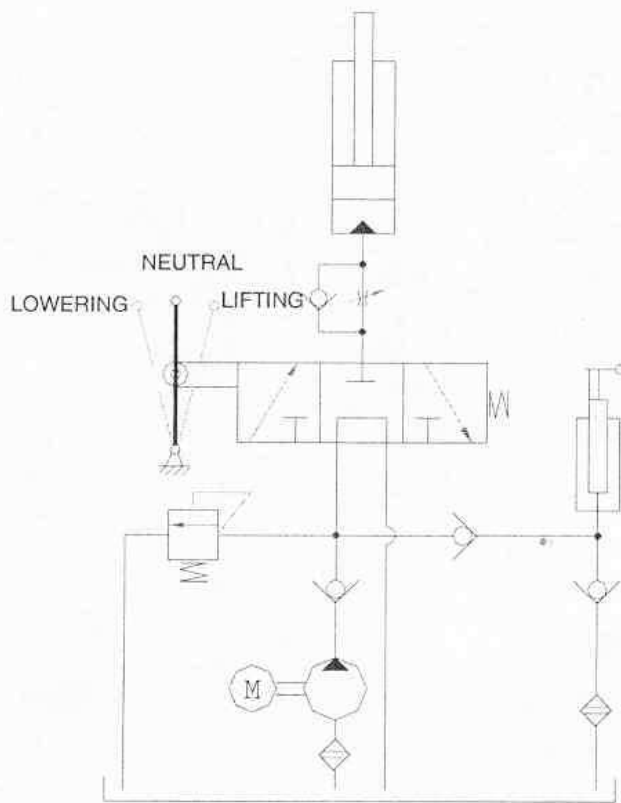
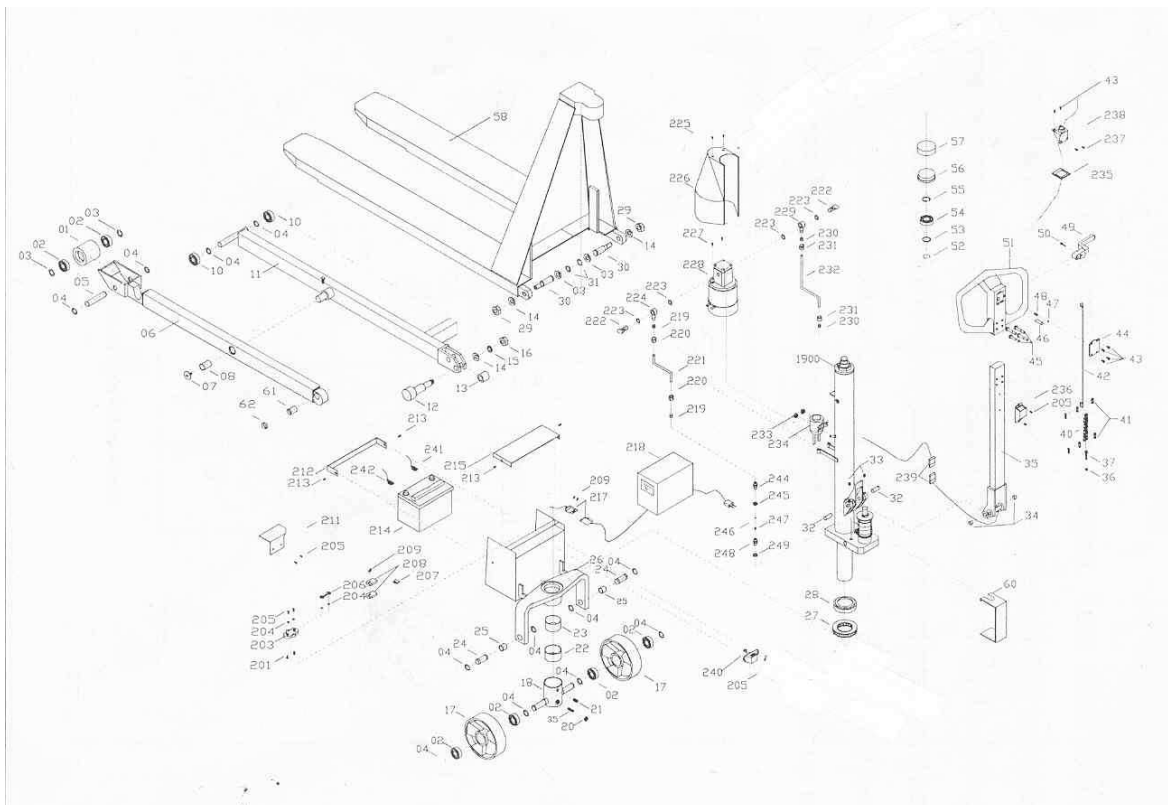


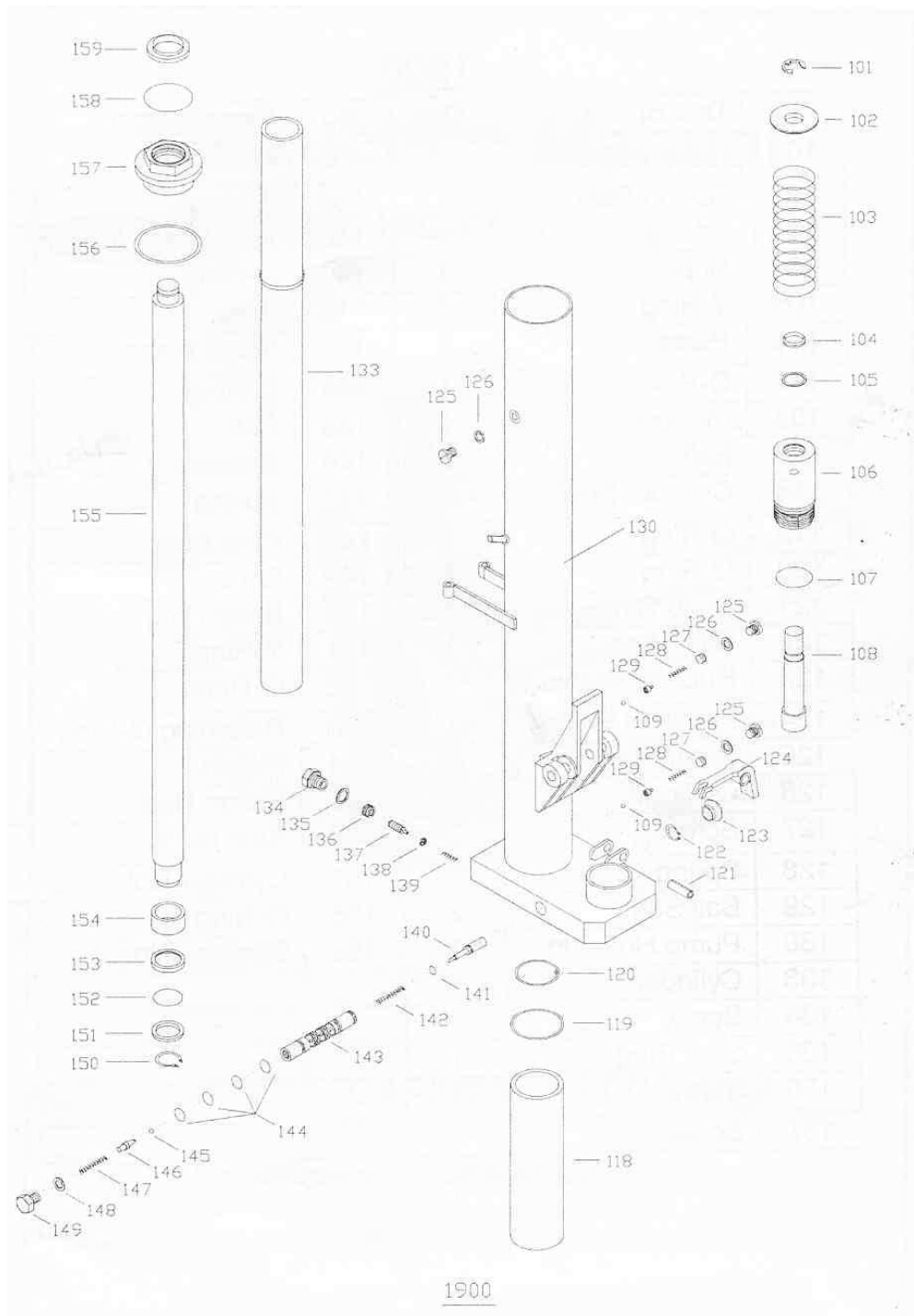
DIAGRAM OF HYDRAULIC SYSTEM



Komponent specifikation

| Nr. | Beskrivelse | Antal | Nr. | Beskrivelse | Antal |
|-----|------------------|-------|-----|------------------------|-------|
| 01 | Fronthjul | 2 | 57 | Afstandsskive | 1 |
| 02 | Trykleje | 8 | 58 | Gafler | 1 |
| 03 | Skive | 6 | 60 | Beslag | 1 |
| 04 | Låsering | 16 | 61 | Afstandsskive | 2 |
| 05 | Stift | 2 | 62 | Afstandsskive | 2 |
| 06 | Ben | 2 | | | |
| 07 | Skrue | 2 | 201 | Skrue | 2 |
| 08 | Bøsning | 2 | 203 | Sikringskasse | 1 |
| 10 | Trykleje | 4 | 204 | Møtrik | 4 |
| 11 | Ben | 1 | 205 | Skrue | 9 |
| 12 | Centrifugalaksel | 2 | 206 | Sikring (160A) | 1 |
| 13 | Bøsning | 4 | 207 | Sikring (5A) | 1 |
| 14 | Skive | 2 | 208 | Sikringskasse | 2 |
| 15 | Bøsning | 2 | 209 | Skrue | 4 |
| 16 | Møtrik | 2 | 211 | Beslag | 1 |
| 17 | Styrehjul | 1 | 212 | Låsebeslag for batteri | 1 |
| 18 | Hjulaksel | 2 | 213 | Skrue | 4 |
| 19 | Skrue | 2 | 214 | Batteri | 1 |
| 20 | Bøsning | 3 | 215 | Beslag | 1 |
| 21 | Skrue | 1 | 217 | Oplader stik | 1 |

| | | | | | |
|----|---------------|---|-----|------------------|---|
| 22 | Afstandsskive | 1 | 218 | Oplader | 1 |
| 23 | Bøsning | 2 | 219 | Afstandsskive | 2 |
| 24 | Stift | 2 | 220 | Bøsning | 2 |
| 25 | Bøsning | 1 | 221 | Olierør | 1 |
| 26 | Konsol | 1 | 222 | Skrue | 2 |
| 27 | Tryk leje | 1 | 223 | Skive | 4 |
| 28 | Afstandsskive | 2 | 224 | Justeringskrue | 1 |
| 29 | Møtrik | 2 | 225 | Skrue | 2 |
| 30 | Stift | 2 | 226 | Beslag | 1 |
| 31 | Låsering | 2 | 227 | Skrue | 2 |
| 32 | Stift | 2 | 228 | Pumpe | 1 |
| 33 | Skrue | 2 | 229 | Justeringskrue | 1 |
| 34 | Bøsning | 2 | 230 | Afstandsskive | 2 |
| 35 | Styrestang | 1 | 231 | Møtrik | 2 |
| 36 | Møtrik | 3 | 232 | Olierør | 1 |
| 37 | Bolt | 1 | 234 | Relæ | 1 |
| 40 | Kæde | 1 | 235 | Skive | 1 |
| 41 | Kædesamler | 2 | 236 | Kontakt | 1 |
| 42 | Udløser stang | 1 | 237 | Skrue | 2 |
| 43 | Skrue | 6 | 238 | Kontakt for løft | 1 |
| 44 | Beslag | 1 | 239 | Stik | 1 |
| 45 | Stift | 6 | 240 | Batteriindikator | 1 |
| 46 | Stift | 1 | 241 | Plus pol | 1 |
| 47 | Kugle | 1 | 242 | Minus pol | 1 |
| 48 | Fjeder | 1 | 244 | Justeringskive | 1 |
| 49 | Udløser | 1 | 245 | Skive | 1 |
| 51 | Greb | 1 | 246 | Kugle | 1 |
| 52 | Låse ring | 1 | 247 | Fjeder | 1 |
| 53 | Skive | 1 | 248 | Justeringskrue | 1 |
| 54 | Tryk leje | 1 | 249 | Skive | 1 |
| 55 | Låse ring | 1 | | | |
| 56 | Afstandsskive | 1 | | | |



1900

| Nr. | Beskrivelse | Antal | Nr. | Beskrivelse | Antal |
|-----|---------------|-------|-----|------------------|-------|
| 101 | Låse ring | 1 | 138 | Plade | 1 |
| 102 | Fjeder sæde | 1 | 139 | Fjeder | 1 |
| 103 | Fjeder | 1 | 140 | Udløserindikator | 1 |
| 104 | Kontakt | 1 | 141 | O-ring | 1 |
| 105 | O-ring | 1 | 142 | Fjeder | 1 |
| 106 | Pumpe | 1 | 143 | Ventilindsats | 1 |
| 107 | O-ring | 1 | 144 | O-ring | 4 |
| 108 | Pumpestempel | 1 | 145 | Kugle | 1 |
| 109 | Kugle | 2 | 146 | Udløserventil | 1 |
| 118 | Cylinderrør | 1 | 147 | Fjeder | 1 |
| 119 | O-ring | 1 | 148 | Låsering | 1 |
| 120 | O-ring | 1 | 149 | Skrue | 1 |
| 121 | Låsering | 1 | 150 | Låsering | 1 |
| 122 | Splitring | 1 | 151 | O-ring | 1 |
| 123 | Gummibøsning | 1 | 152 | O-ring | 1 |
| 124 | Pendulbøsning | 1 | 153 | Holdering | 1 |
| 125 | Skrue | 3 | 154 | Stempelring | 1 |
| 126 | O-ring | 3 | 155 | Stempelstang | 1 |
| 127 | Skrue | 2 | 156 | Låsering | 1 |
| 128 | Fjeder | 2 | 157 | Cylindermøtrik | 1 |
| 129 | Stålkugle | 2 | 158 | O-ring | 1 |
| 130 | Pumpehus | 1 | 159 | Oliering | 1 |
| 133 | Cylinder | 1 | | | |
| 134 | Skrue | 1 | | | |
| 135 | Låsering | 1 | | | |
| 136 | Skrue | 1 | | | |
| 137 | Skrue | 1 | | | |

STILL DANMARK A/S, Essen 1, DK-6000 Kolding

Tlf.salg/adm.: 76 31 98 00, Tlf. Service: 80 81 53 00, Fax 76 31 98 20, www.still.dk