

# Bedienungsanleitung

## Palettenfahrzeug mit Waage



**Hinweis: Der Besitzer/Bediener muss diese Bedienungsanleitung lesen und verstehen, bevor er den Palettenwagen mit Waage verwendet.**

Vielen Dank, dass Sie diesen Handpallettswagen mit Waage verwenden. Für Ihre Sicherheit und den korrekten Betrieb der Waage lesen Sie diese Anweisungen sorgfältig vor der Verwendung.

**HINWEIS:** (1) Alle hier berichteten Informationen basieren auf Daten, die zum Zeitpunkt des Druckens verfügbar sind. Die Fabrik behält sich das Recht vor, ihre eigenen Produkte jederzeit ohne Ankündigung und Sanktionen zu ändern. Es wird daher empfohlen, immer mögliche Updates zu überprüfen.

(2) Vor der Verwendung dieses Handpallettewagens mit Waage muss die Batterie der Waage ausreichend geladen werden.

## 1. Allgemeine Spezifikationen

Modell	Kapazität	Abschluss	Wiegen Genauigkeit	Gabelgröße		
				Länge	Breite über Gabeln	Gabelbreite
ZF20S	2000 kg	1 kg	± 0.1%	1150mm	555mm	180mm
ZF20L	2000 kg	1 kg	± 0.1%	1150mm	690mm	180mm
ZFP20S	2000kg	1 kg	± 0.1%	1150mm	555mm	180mm
ZFP20L	2000kg	1 kg	± 0.1%	1150mm	690mm	180mm

Materialien und Spezifikationen können sich ohne Ankündigung ändern.

## 2. TOATTACH HANDEL zur Pumpeneinheit

- 2.1 Lösen Sie die Einstellschraube (140H) an der Kurbellenke (139H).
- 2.2 Entfernen Sie drei Schrauben (H109) und drei Federschließen (H110) vom Boden (103).
- 2.3 Stellen Sie den Griff (H101) auf den Boden (103), bitte beachten Sie: Füßen Sie den Stab und die Kette (H107) durch die Mittelpunkt der Basis (103) und der Achse (109).
- 2.4 Fügen Sie drei Schrauben (H109) mit Federschleinen (H110) in den Boden (103). Dann schrauben Sie sie sicher.
- 2.5 Heben Sie das Kurbelgelenk (139H) und legen Sie den Stift auf Stange und Kette (H107) in die Nut des Kurbelgelenks(139H).

## 3. TOADJUST RELEASE Gerät

Auf dem Griff des Palettenwagens finden Sie den Steuerhebel (H106), der in drei Positionen einstellbar ist (siehe Fig. 1): LOWER=um die Gabeln zu senken; NEUTRAL=um die Last zu bewegen; ASCENT=um die Gabeln zu heben. Nach der Montage des Griffs können Sie die drei Positionen verstellen. assembling the handle, you can adjust the three positions.

- 3.1 Spannen Sie zuerst die Einstellschraube (140H) an der Kurbellenke (139H), bis die Funktion LOWER funktioniert.
- 3.2 Wenn sich die Gabeln beim Pumpen in der NEUTRAL-Position anheben, drehen Sie die Einstellschraube (140H) im Uhrzeigersinn, bis das Pumpen des Griffs die Gabeln nicht anhebt und die NEUTRAL-Position korrekt funktioniert.
- 3.3 Wenn die Gabeln beim Pumpen in der NEUTRALEN Position absteigen, drehen Sie die Einstellschraube (140H) gegen den Uhrzeigersinn, bis die Gabeln nicht absteigen.
- 3.4 Wenn die Gabeln nicht absteigen, wenn sich der Steuerhebel (H106) in der UNDERNEN Position befindet, drehen Sie die Einstellschraube (140H) im Uhrzeigersinn, bis das Anheben des Steuerhebels (H106) die Gabeln senkt. Dann überprüfen Sie die NEUTRALE Position als Peritem 3.2 und 3.3.
- 3.5 Wenn sich die Gabeln beim Pumpen in der ASCENT-Position nicht erheben, drehen Sie die Einstellschraube (140H) gegen den Uhrzeigersinn, bis sich die Gabeln beim Pumpen in der ASCENT-Position erheben. Überprüfen Sie dann die Position NEUTRAL und UNDERNDER gemäß Punkten 3.2, 3.3 und 3.4.

## 4. Wartung

### 4.1 Öl

Bitte überprüfen Sie den Ölgehalt alle sechs Monate. Das Ölvolumen beträgt etwa 0,3 Liter.

Verwenden Sie das Hydrauliköl gemäß der Temperaturskala unten.

Temperatur	Öl
-5°C~+45°C	L-HM68 Hydrauliköl (entspricht ISO VG68)
-15°C~-5°C	L-HM46 Hydrauliköl (entspricht ISO VG46)

#### 4.2 Wie man Luft aus der Pumpeneinheit austreibt

Luft kann während des Transports oder wenn eine Pumpe auf den Kopf gelagert wird in die Hydraulik gelangen. Dies kann verhindern, dass die Gabeln beim Pumpen mit dem Hebel in der ASCENT-Position anheben. Die Luft kann auf folgende Weise ausgestoßen werden: Heben Sie den Steuerhebel (H106) in die LOWER-Position, dann bewegen Sie den Griff (H1501) mehrmals auf und ab.

#### 4.3 Tägliche Kontrolle und Wartung

Die tägliche Kontrolle des Palettenwagens wird den Verschleiß möglichst begrenzen. Achten Sie besonders auf die Räder (127, F116 oder F117), die Achsen (F114, F118, F121, F122), den Griff (H101), die Gabeln (F110) und die Hebe- und Untersteuerung. Die Gabeln sollten entladen und in der niedrigsten Position abgesenkt werden, wenn die Arbeit beendet ist.

#### 4.4 Schmierung

Verwenden Sie Motoröl oder Fett, um alle beweglichen Teile zu schmieren.

### 5. Leitfaden zum sicheren Betrieb

Für den sicheren Betrieb des LKW lesen Sie bitte alle Warnschilder und Anweisungen hier und auf dem LKW vor der Verwendung dieses LKW.

- 5.1 Bedienen Sie den Palettenfahrzeug nicht, es sei denn, Sie kennen ihn und sind dazu geschult oder autorisiert.
- 5.2 Bedienen Sie den Lkw nicht, es sei denn, Sie haben seinen Zustand überprüft. Achten Sie besonders auf die Räder, die Griffbaugruppe, die Gabeln, den Aufzug und die untere Steuerung.
- 5.3 Benutzen Sie den LKW nicht auf schrägen Boden.
- 5.4 Stellen Sie niemals einen Teil Ihres Körpers in den Hubmechanismus oder unter die Gabeln oder Last. Befördern Sie keine Passagiere.
- 5.5 Der Bediener sollte zum Schutz Handschuhe und Sicherheitsschuhe tragen.
- 5.6 Handhabt keine instabilen oder lose gestapelten Lasten.
- 5.7 Lasten Sie den LKW nicht überladen.
- 5.8 Nicht von Seite zu Seite oder entlang der Länge des Rahmens ausgewogen belastet werden (siehe Fig. 2/B).
- 5.9 Die Kapazität des Lkw nimmt eine gleichmäßig verteilte Last vor, wobei sich die Ladezeit auf der Hälfte der Länge der Gabeln befindet (siehe Fig. 2)
- 5.10 Stellen Sie sicher, dass die Länge der Gabeln mit der Länge der Palette übereinstimmt.
- 5.11 Senken Sie die Gabeln auf die niedrigste Höhe, wenn der LKW nicht verwendet wird.
- 5.12 Bei anderen spezifischen Bedingungen oder Orten sollte der Bediener den Palettenfahrzeug vorsichtig bedienen


### 6. Probleme Shooting

NEIN	Probleme	Ursache	Lösung
1	Die Gabeln können nicht auf maximale Höhe angehoben werden.	-Es gibt nicht genug Hydrauliköl.	- Füllen Sie ausreichend gefiltertes Öl ein.
2	Die Gabeln heben sich nicht.	-Es gibt kein Hydrauliköl. -Das Öl hat Unreinheiten. -Entladungsventil ist aus der Einstellung. -Luft im Hydrauliköl.	-Gießen Sie mehr gefiltertes Öl ein. -Wechseln Sie das Öl. -Verstellen Sie die Einstellschraube (140H) (siehe Punkt 3.5). -Entfernen Sie die Luft (siehe Punkt 4.2).
3	Die Gabeln können nicht abgesenkt werden.	-Die Stange (102) und der Zylinder (159H) verformen sich aufgrund einer schweren ungleichgewichtigen Belastung.	-Ersetzen Sie die Stange (102) oder den Zylinder (159H).

		<ul style="list-style-type: none"> <li>-Verformung der Komponente aufgrund einer unausgewogenen Last.</li> <li>-Die Gabeln wurden lange in hoher Position gehalten, wobei die Stange (102) nackt war, die rostete.</li> <li>-Die Einstellschraube (140H) befindet sich nicht in der richtigen Position.</li> </ul>	<ul style="list-style-type: none"> <li>-Reparieren oder ersetzen Sie die Komponente, damit sie reibungslos funktioniert.</li> <li>-Entfernen Sie den Rost auf der Stange (102). Halten Sie die Gabeln abgesenkt, wenn sie nicht verwendet werden.</li> <li>-Verstellen Sie die Einstellschraube (140H) (siehe Punkt 3.4)</li> </ul>
4	Leckagen	<ul style="list-style-type: none"> <li>-Verschleißte oder beschädigte Dichtungen.</li> <li>-Einige Teile können zerrissen oder abgenutzt sein.</li> </ul>	<ul style="list-style-type: none"> <li>-Ersetzen Sie Dichtungendurch neue.</li> <li>-Überprüfen und durch neue ersetzen.</li> </ul>
5	Die Gabeln fallen ab, ohne gesenkt zu werden.	<ul style="list-style-type: none"> <li>-Verunreinigungen im Öl führen dazu, dass das Entladungsventil (B) nicht schließt.</li> <li>-Luft im Öl.</li> <li>-Verschleißte oder beschädigte Dichtungen.</li> <li>-Entladungsventil (B) ist nicht verstellbar.</li> </ul>	<ul style="list-style-type: none"> <li>-Ersetzen Sie durch gefiltertes Öl.</li> <li>-Luft austreiben (siehe Punkt 4.2)</li> <li>-Ersatz durch neue.</li> <li>-Verstellen Sie die Einstellschraube (140H) (siehe Punkt 3.3).</li> </ul>


**\*HINWEIS: Versuchen Sie nicht, den Palettenfahrzeug zu reparieren, es sei denn, Sie sind dazu ausgebildet und autorisiert.**

## 7. WEIGHING OPERATION

- 7.1 Stellen Sie den Steuerhebel in die LOWER-Position und senken Sie den LKW in die niedrigste Position.
- 7.2 Drücken Sie die  Schlüssel zum Einschalten des Systems. After the Startfolge wird der Indikator das Gewicht anzeigen
- 7.3 Wägemethode für Bruttogewicht:  
Drücken Sie die  $\rightarrow 0 \leftarrow$  Schlüssel, um das Bruttogewicht auf 0 festzulegen. Legen Sie die Gabeln unter die Palette und prüfen Sie, ob die Last richtig ausgewogen ist. Stellen Sie den Steuerhebel in die ASCENT-Position, pumpen Sie den Griff, damit die Gabeln steigen, bis die Palette den Boden verlassen hat. Wenn der Indikator stabil ist, wird das Bruttogewicht der Ware (Gesamtgewicht der Palette und der Ware) angezeigt.
- 7.4 Wiegewege für Nettogewicht:  
Um das Gewicht der Ware ohne das Gewicht der Palette (oder eines anderen Behälters) anzuzeigen:
  - 7.4.1 Wägen Sie eine einzelne Standardpalette, zum Beispiel: Gewicht der Palette: 40kg.
  - 7.4.2 Drücken Sie die  $\rightarrow 0 \leftarrow$  Taste, wird der Indikator "0kg" anzeigen.
  - 7.4.3 Entfernen Sie die Palette von den Gabeln, die Anzeige wird "-40kg" anzeigen.
  - 7.4.4 Wägen Sie die Ware auf der Palette wie in 7.3 gezeigt, wenn der Indikator stabil ist, wird das Nettogewicht der Ware angezeigt.
- 7.5 Wechseln Sie zwischen kg und lb.  
Wenn das Gewicht in kg angezeigt wird, drücken Sie kurz die Taste lb/kg und die angezeigte Einheit wechselt auf lb. Drücken Sie die Taste lb/kg erneut und die angezeigte Einheit wechselt zurück auf kg.
- 7.6 Insgesamt:
  - 7.6.1 Drücken Sie die S, um das Gewicht der Palette zum Gesamtgewicht hinzuzufügen. Wenn es einen Drucker gibt, wird das Gewicht der Palette gedruckt.

- 7.6.2 Drücken und halten Sie die Taste  $\Sigma$  gedrückt, um das Gesamtgewicht anzuzeigen. Das Gewicht der Palette wird nicht zum Gesamtgewicht hinzugefügt.
- 7.6.3 Wenn die Gesamtsumme angezeigt wird, drücken Sie kurz die  $\Sigma$ , um das Gesamtgewicht auf 0 zurückzusetzen. Wenn es einen Drucker gibt, wird das Gesamtgewicht gedruckt.
- 7.7 Drücken Sie die  $\textcircled{1}$  Taste, bis die Anzeige "OFF" anzeigt. Wenn Sie den Schlüssel freilassen, wird der Indikator ausgeschaltet

## **8. Batterie-Leistungsdaten und Ersatz**

Die Anzeige auf der Palettenwagen-Waage verwendet 4 „AA“-Batterien als Strom. Es wird empfohlen, eine alkalische Batterie zu verwenden. Auch können Sie wiederaufladbare Batterien verwenden, die wir empfehlen, wenn es einen Drucker gibt. Wechseln Sie die Batterien, wenn  wird im Display gezeigt.

8.1 Wie man Batterien wechselt:

8.1.1 Lösen Sie die Schrauben auf der Batteriedeckel und entfernen Sie die Abdeckung.

8.1.2 Ersetzen Sie die 4 „AA“-Batterien im Batteriehalter und achten Sie darauf, dass sie in dieselbe Richtung platziert werden.

8.1.3 Schrauben Sie die Batteriedeckplatte zurück in Position.

Fig.1

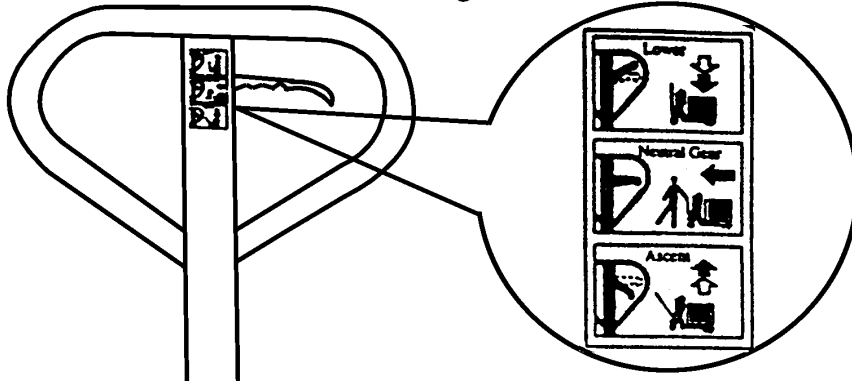
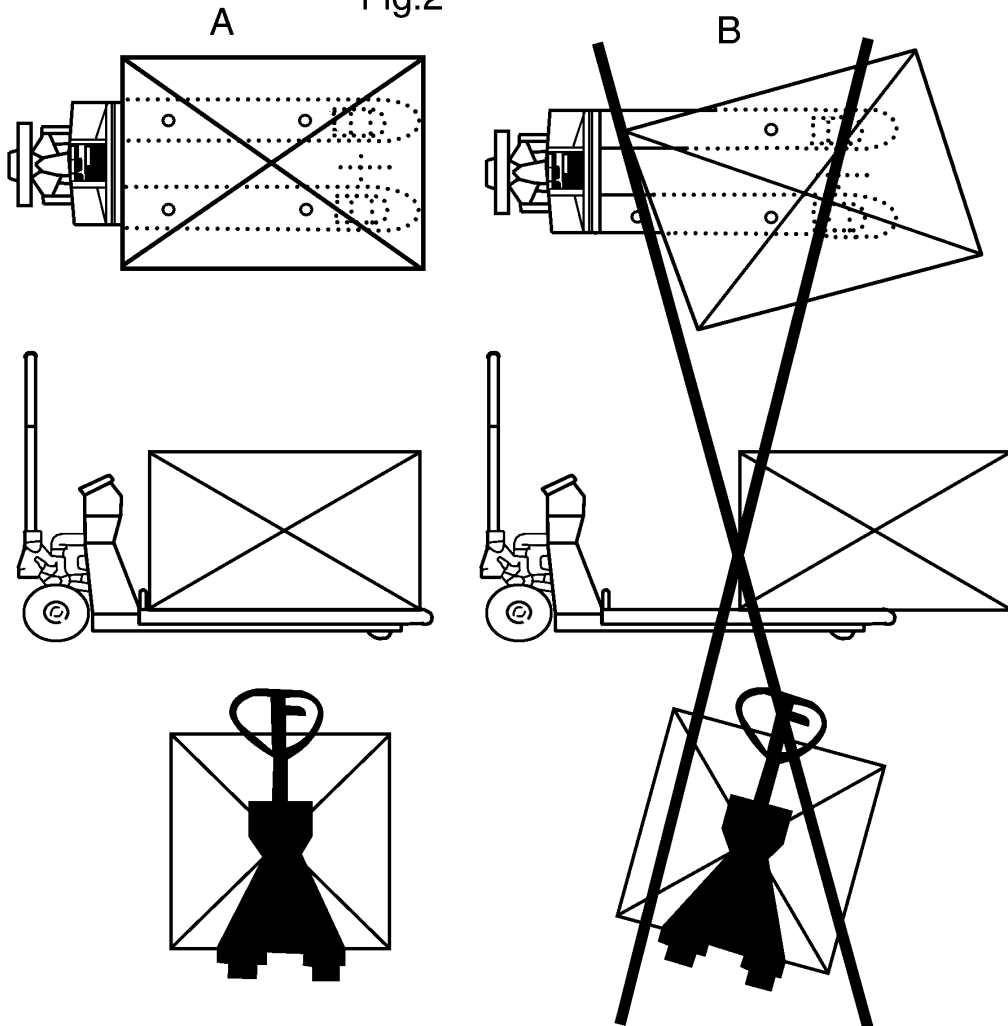
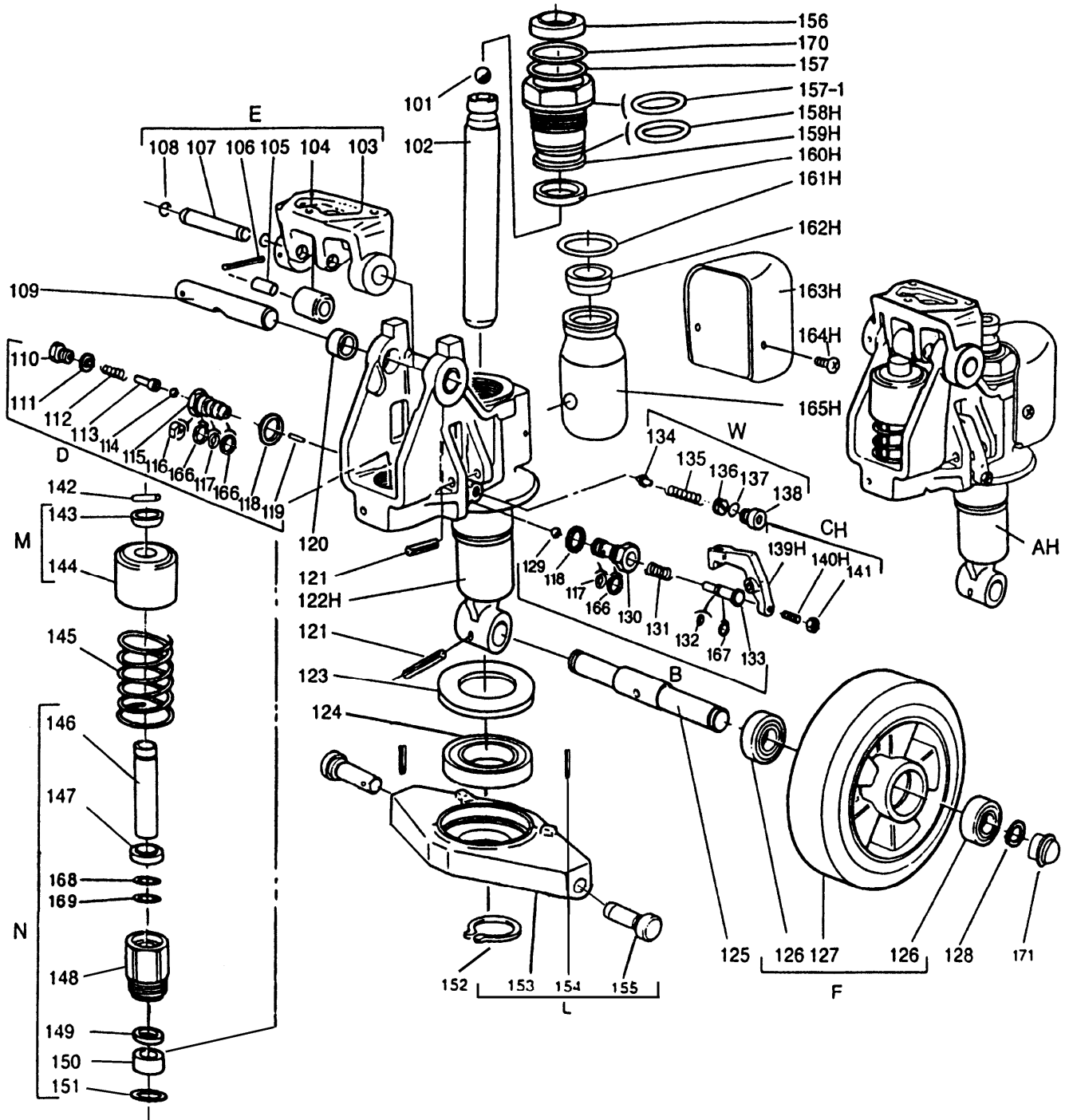


Fig.2



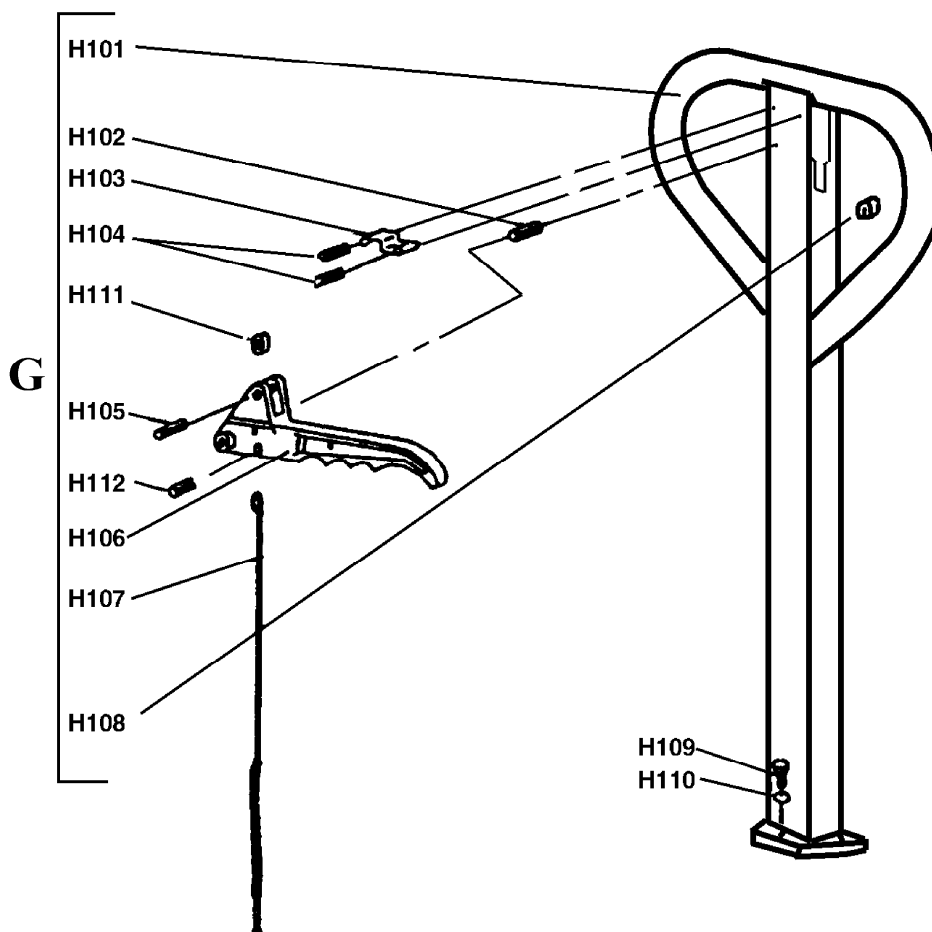
# TEILZEIGUNG DER PUMPENSAMBLY



## TEILLISTE DER PUMPASSEMBLY

Nein.	Beschreibung	Q'ty	Nein.	Beschreibung	Q'ty
101	Stahlkugel	1	136	Druckregelschraube O-Ring	1
102	Stangen	1	137	Schraube	1
103	Basis	1	138	Kurbelverbindung	1
104	Stahlrolle	1	139H	Einstellschraube	1
105	Buchsen	1	140H	Mutter	1
106	Pin	1	141	Parallelstift	1
107	Schaft	2	142	Halbdeckel	1
108	Haltering	1	143	Frühlingsabdeckung	1
109	Achse	1	144	Frühling	1
110	Schraube	1	145	Pumpenstange	1
111	Waschmaschine	1	146	Staubschutz	1
112	Frühling	1	147	Pumpenzylinder	1
113	Druckstange	1	148	Siegelring	1
114	Stahlkugel	1	149	Nylon Buchse	1
115	Druckventilkörper	1	150	Rote Kupferwaschmaschine	1
116	Split Ring	1	151	Haltering	1
117	O-Ring	2	152	Rhombus Platte	1
118	Waschmaschine	2	153	Pin	1
119	Stahlnadel	1	154	Dowel Stift	2
120	Buchsen	2	155	Staubschutz	2
121	Pin	2	156	O-Ring	1
122H	Pumpenkörper	1	157	O-Ring	1
123	Staubabdeckung	1	157-1	O-Ring	1
124	Lager	1	158H	Zylinder	1
125	Lenkradachse	1	159H	Dichtring	1
126	Lager	4	160H	O-Ring	1
127A	Lenkrad, Nylon	2	161H	Füllstecker	1
127B	Lenkrad, Polyurethan	2	162H	Reservoir Abdeckung	1
127C	Lenkrad, Poly/Nylon	2	163H	Schraube	1
127D	Lenkrad, Gummi	2	164H	Reservoir	2
128	Haltering	2	165H	Retainer	1
129	Stahlkugel	1	166	Retainer	3
130	Entladungsventilkörper	1	167	Retainer	1
131	Frühling	1	168	O-Ring	1
132	O-Ring	1	169	Retainer	1
133	Entladungsventilwelle	1	170	Staubabdeckung	1
134	Ventil konischer Kern	1	171	Lager Abdeckung	2
135	Frühling	1			

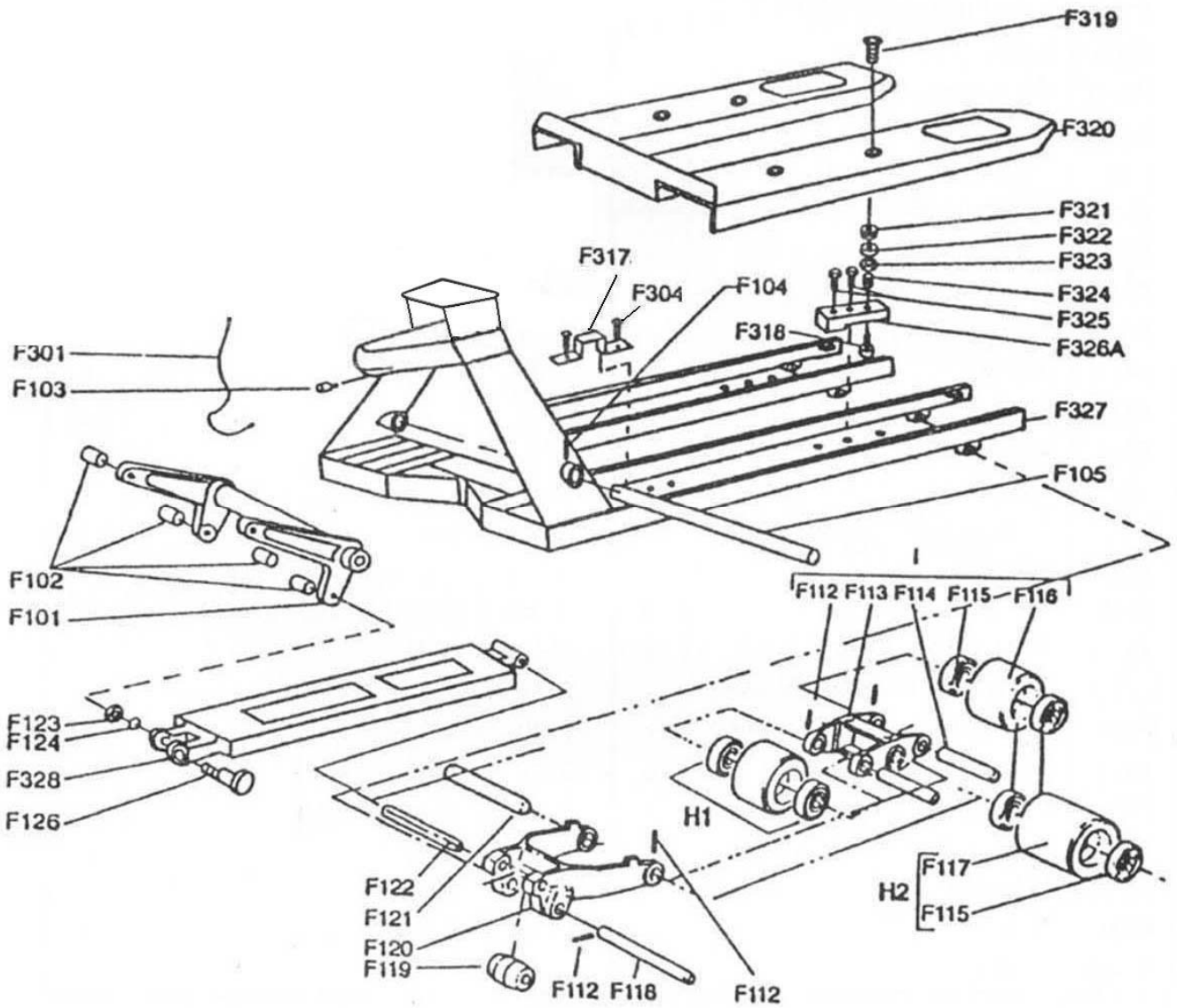
## Teile Zeichnung des Handles



## TEILLISTE DER HANDLE

Nein.	Beschreibung	Q'ty	Nein.	Beschreibung	Q'ty
H101	Griff	1	H107	Stange und Kette	1
H102	Federschift	1	H108	Gummikissen	1
H103	Frühlingsblatt	1	H109	Schraube	3
H104	Federschift	2	H110	Federwascher	3
H105	Federschift	1	H111	Nylon Rolle	1
H106	Steuerhebel	1	H112	Federschift	1

# TEILLISTE DER HANDLE

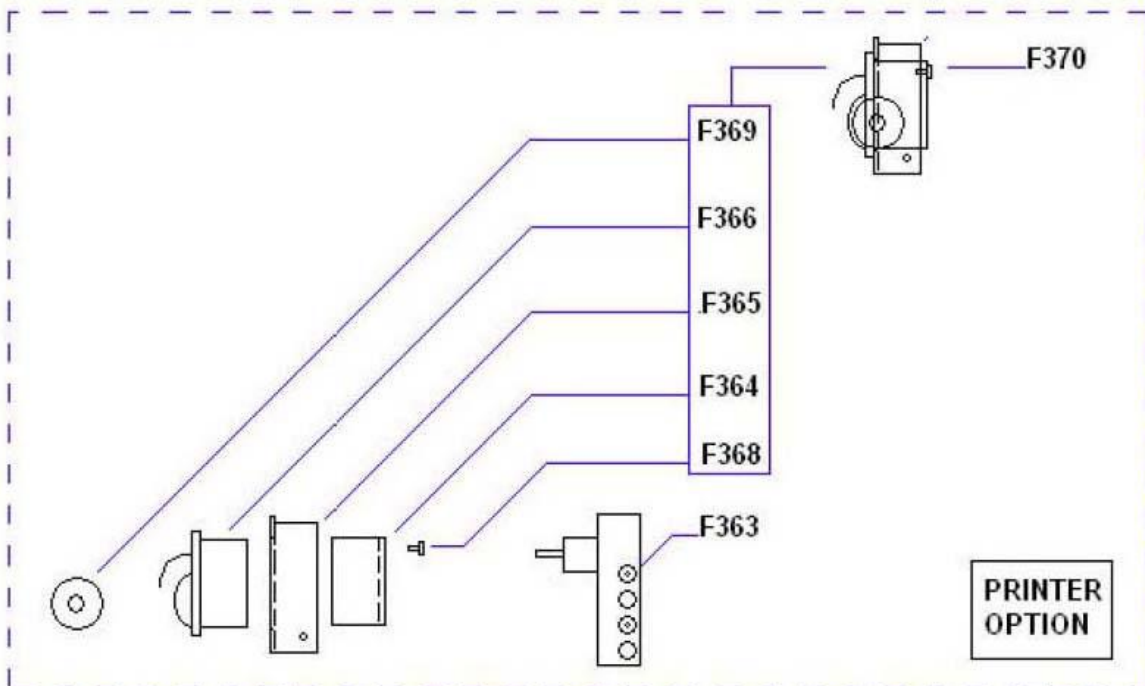
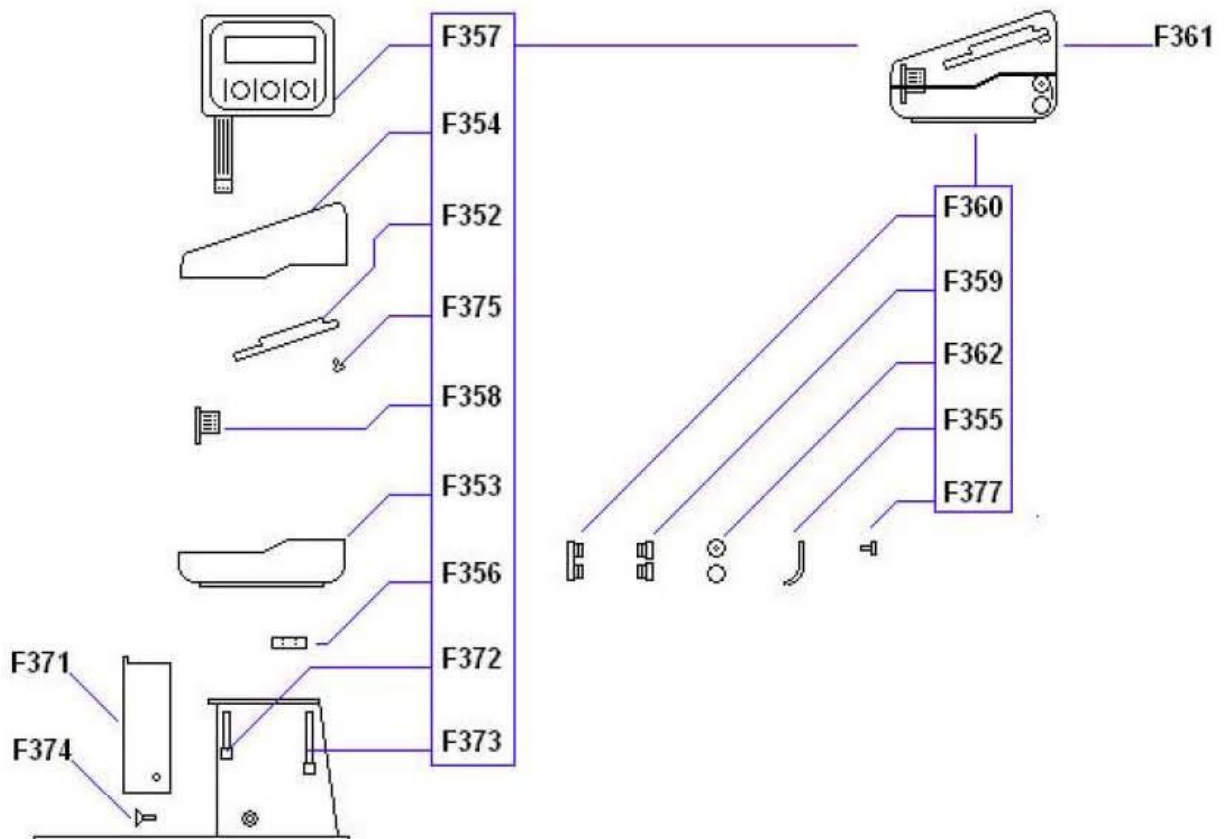


## TEILLISTE DES RAHENS

Nein.	Beschreibung	Q'ty	Nein.	Beschreibung	Q'ty
F301	Signaldraht	1	F101	Torsionsrohr Montage	1
F304	Schraube	8	F102	Buchsen	4
F317	Drahtclip	2	F103	Sechseck Socket Schraube	1
F318	Schraube	4	F104	Federschift	1
F319	Fixierung Schraube	4	F105	Torsionsrohrwelle	1
F320S	Abdeckplattenanlage (555mm)	1	F112	Federschift	8/4*
F320L	Abdeckplattenanlage (690mm)	1	F113	H-Link	2
F321	Konvexe kugelförmige Scheibe	4	F114	Lastwalzenachse	4
F322	Konkave Kugelscheibe	4	F115	Lager	8/4*
F323	Mutter	4	F116B	Poly-Lastwalze, Tandemtyp	4
F324	Setschraube	4	F117B	Poly-Lastwalze, einzelner Typ	2
F325	Schrauben	8	F118	Achse	2
F326A	Lastzelle	4	F119	Rolle	2
F327S	Rahmen (555mm)	1	F120	Radrahmen	2
F327L	Rahmen (690mm)	1	F121	H-Link Achse	2
F328	Ziehstange	2	F122	Pullrod Achse	2
			F123	Mutter	2
			F124	Federwascher	2
			F126	Exzentrischer Pin	2

Hinweis\*: Menge für Tandemwalze ist 8, für Einzelwalze ist 4.

## Teile Zeichnung des Indikators



## TEILLISTE DER INDIKATOREN

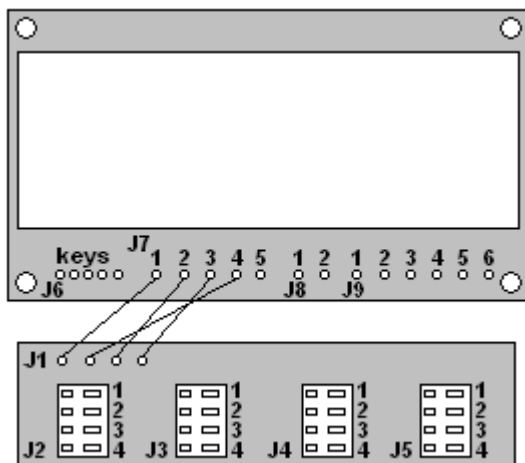
<b>Nein.</b>	<b>Beschreibung</b>	<b>Menge</b>
F353	Unterteil Displaygehäuse	1
F354	Oberteil Displaygehäuse	1
F356	Gummi für Kabelgehäuse	1
F357	Touch Panel	1
F358	Lastzellenanschlussplatte	1
F359	Batteriekontaktklemme	2
F360	Batteriekontaktklemme (Doppel)	1
F361	Komplette Anzeige (für System ohne Drucker)	1
	Komplette Anzeige (für System mit Drucker)	1
F362	Batterie	4
	Wiederaufladbare Batterie	4
F363	Ladegerät mit 4 wiederaufladbaren Batterien	1
F364	Druckerhalter	1
F365	Montagestützung für Drucker	1
F366	Druckermodul	1
F368	Schraube für Drucker	3
F369	Druckerpapierrolle	Paket von 5 Rollen
F370	Komplettdruckermodul	1
F371	Abdeckung (Systemohne Drucker)	1
F372	Schraube M5x25	2
F373	Schraube M5x40	2
F374	Schrauben M4x8	2
F377	Schraube M3 x 8	

## Versammlungsliste

<b>Versammlung</b>	<b>Beschreibung</b>
AH	Pumpeneinheit
B	Senkventil-Baugruppe
CH	Absenkschraubenbaugruppe
D	Hydraulische Ventilanordnung
E	Griffsitz Montage
F2	Lenkradmontage aus Polyurethan
G	Griffbaugruppe
H1B	Polyurethan-Lastwalzenbau (Tandemtyp)
H2B	Polyurethan-Lastwalze (Einzeltyp)
I2	Tandem Polyurethan Lastwalzensystem Montage
L	Rhombusplattenbau
M	Federdeckel Montage
N	Pumpenkolbensammlung
W	Sicherheitsventil-Montage
SH	* Dichtungssatz

\*Hinweis: Dichtungssatz umfasst folgende Teile: 111, 117, 118, 132, 137, 147, 149, 151, 156H, 157, 158H, 160H, 161H.

## 9. Kabeldiagramm der Skala, Verbindungsbox, Sensor



J1 – Verbindung zum Anzeigebord		
1	braun	Ex-
2	gelb	Ex+
3	weiß	sig-
4	grün	sig+
J2 – J4 Verbindung von Lastzellen		
1	grün	sig+
2	weiß	sig-
3	rot	Ex+
4	schwarz	Ex-
J6 – Anschluss an Touch Panel		
J7 – Anschluss von Lastzellenplatte		
1	braun	Ex-
2	weiß	sig-
3	grün	sig+
4	gelb	Ex+
5		Sh
J8 – Anschluss von der Stromversorgung		
1	schwarz	Gnd
2	rot	+6v
J8 - Verbindung zum Drucker		
1		
2	rot	+
3	grün	TX
4	weiß	RX
5	schwarz	CTS
6	gelb	RTS

## 10. Das Papier ändern

- 10.1 Ziehen Sie den Hebel, um die Abdeckung des Druckers zu öffnen. Legen Sie die Papierrolle. Stellen Sie sicher, dass sich die Klappe an der Oberseite des Druckers befindet, die Ihnen zugewandt ist. Halten Sie das Papier fest, wenn Sie den Drucker schließen. Drücken Sie die Abdeckung fest geschlossen.

## 11. PROBLEM SHOOTING DER WEIGHTING UNIT

NEIN	Probleme	Ursache	Lösung
1	HELP1 im Display	-Die Last ist zu groß für die Skala	-Entfernen Sie die Last sofort.
2	Text ist nicht klar auf dem Ticket gedruckt	-Batteriespannung zu niedrig	-Laden Sie die Batterien auf.
3	Die Skala ist nicht genau	-Der Gabelschuh berührt den unteren Teil der Waage. -Kabel in Verbindungsbox ist los. -1 der Lastzellen ist gebrochen	-Entfernen Sie alles, was die Bewegung der Waage einschränkt. -Prüfen Sie die Verbindung im Anschlusskasten nach der Bestätigung sicher. -Stehen Sie auf den 4 Ecken der Waage. Die Lastzelle in der Ecke mit einem anderen Gewicht sollte ersetzt werden.

4	Indikator kann nicht eingeschaltet werden.	<ul style="list-style-type: none"> <li>-Die Batteriespannung ist zu niedrig.</li> <li>-Batterielebensdauer ist vollständig.</li> <li>-Das Ladegerät ist beschädigt.</li> </ul>	<ul style="list-style-type: none"> <li>-Laden Sie die Batterien auf.</li> <li>-Ersetzen Sie wiederaufladbare Batterien durch neue.</li> <li>-Überprüfen Sie Ladegerät Ausgangsspannung ersetzen Ladegerät mit einem neuen.</li> </ul>
5	Die Batterie kann nicht aufgeladen werden.	<ul style="list-style-type: none"> <li>-Die Batterie ist beschädigt.</li> <li>-Das Ladegerät ist beschädigt.</li> </ul>	<ul style="list-style-type: none"> <li>-Ersetzen Sie wiederaufladbare Batterien durch neue.</li> <li>-Überprüfen Sie Ladegerät Ausgangsspannung ersetzen Ladegerät mit einem neuen.</li> </ul>