

# Bedienungsanleitung

Elektrischer Hochpalettenfahrzeug



**Kapazität: 1000kg**

**Hinweis: Der Besitzer/Bediener muss diese Bedienungsanleitung lesen und verstehen, bevor er den Lkw benutzt.**

# Spezifikationen

<b>Modell</b>	<b>1056E</b>
Nennliche Kapazität	1000kg
Hebehöhe	800mm
Höhe der unteren Gabel	85mm
Breite über Gabel	1056mm
Gabelbreite	160mm
Gabellänge	1190mm
Vorderrolle	Ø75x75mm
Lenkrad	Ø180x55mm
Hebezeit mit Nennlast	19s
Hebezeit ohne Last	11s
Batterie	12V/68Ah
Gewicht	158kg

## Vorsicht

1. Lesen Sie das Handbuch sorgfältig vor dem Betrieb. Durchlaufen Sie alle Verfahren wie im Handbuch vorgeschrieben..
2. Heben Sie die Gabel in ihren vollen Bereich um 1 bis 2 Mal vor der Verwendung, um die Luft im Hydrauliksystem freizugeben.
3. Es ist verboten, Person zu heben oder zu ziehen.
4. Es ist verboten, auf dem Steig oder Neigungsgrund zu arbeiten.
5. Es ist strengstens verboten, Ihre Hand oder Ihren Fuß unter die Gabel oder in die beweglichen Teile zu setzen.
6. Legen Sie die Last in die Mitte der Gabel. Exzentrische Belastung ist strengstens verboten.
7. Das Sicherheitsventil in der Pumpenstation wird automatisch geöffnet, wenn es überlastet ist. Versuchen Sie unter solchen Umständen nicht mehr, die Last zu heben, indem Sie den „UP“-Knopf drücken, sonst wird die Lebensdauer der Pumpenstation verkürzt.
8. Schalten Sie den Strom nach dem Gebrauch aus.
9. Um Hydrauliköl zu ersetzen oder zu füllen, sollte die Gabel in ihre untere Position gesenkt werden. Das zu verwendende Öl sollte sauber und gefiltert werden.

Der Kondensationspunkt des Öls sollte  $\leq - 20 \text{ }^\circ\text{C}$ , die Bewegungsviskosität 20 - 30 cst (Zentischläge) sein.

## Wie zu montieren und zu bedienen

### 1. Montage nach Öffnen der Verpackung

1. Entfernen Sie die Schraube (33) und Pinion (32) entsprechend.
2. Stecken Sie den Griff (35) in den Griffsitz der Zylindereinheit (1900). Stecken Sie in Pinion (32). Schraube fest mit Schraube (33). Stecken Sie die Verstellerschraube (37) (am unteren Ende der Kette) in den Schlitz der Schaukelstange (124).
3. Drücken Sie den Griff (35) nach unten und machen Sie den Pumpenkolben (108) in der Zwischenzeit nach unten, um den Block (60) zu entfernen. Somit könnte der Griff (35) in seine aufrechte Position zurückkehren. Halten Sie den Ziehgriff (49) in der mittleren Position (2). Bedienen Sie den Griff (35) frei auf und ab ohne Gefühl des Blockierens.
4. Drücken Sie den Griff (35) nach unten und machen Sie den Pumpenkolben (108) in der Zwischenzeit nach unten, um den Block (60) zu entfernen. Somit könnte der Griff (35) in seine aufrechte Position zurückkehren. Halten Sie den Ziehgriff (49) in der mittleren Position (2). Bedienen Sie den Griff (35) frei auf und ab ohne Gefühl des Blockierens.
5. Halten Sie den Ziehgriff (49) in niedriger Position, pumpen Sie den Griff (35), um die Gabel in ihre höchste Position zu heben. Entfernen Sie Teil (212) und Abdeckung (215). Legen Sie die Batterie (214) in den Batterietank auf der Vorderseite des Teils (25). Anschließen Sie Connector (241,242) entsprechend an (+) (-) Pole. Ziehen Sie die Schrauben am Steckverbinder an. Stellen Sie Teil (212) und Abdeckung (215) in. Schließlich senken Sie die Gabel in ihre niedrigste Position.
6. Stecken Sie Draht und Stecker (239) [unter Griff (35)] in die Buchse (239) [unter Pumpendeckel (226)]. Überprüfen Sie alle elektrischen Komponenten wie Draht, Stecker usw., um zu sehen, ob es irgendeine lose, Bruch und Kurzschluss gibt. Wenn alles normal ist, schalten Sie den Allgemeinen Schalter (236) an, überprüfen Sie den Strommeter (240), der Strom sollte über 3 Leitungen liegen. Unter 3 Zeilen (im Rotlichtbereich) sollte der Akku aufgeladen werden.
7. Überprüfen Sie die Rohre im Hydrauliksystem, ob es Leckagen oder Sickers gibt.
8. Ziehgriff (49) in niedrige Position (1) setzen, zeitweise den Aufknopf (238) drücken, die Gabel sollte entsprechend aufsteigen können. Beobachten Sie elektrische Teile und Hydrauliksystem, um jede Anomalie zu sehen. Wenn alles normal ist, drücken Sie den Up-Button, um die Gabel in ihre höchste Position zu heben. Der Abstand sollte wirken. Dann legen Sie den Ziehgriff (49) in seine höchste Position (3), die Gabel sollte reibungslos aufsteigen können.
9. Wiederholen Sie die oben genannten Verfahren für 2 oder 3 Mal, um zu sehen, ob es eine Anomalie gibt und die Luft aus dem Hydrauliksystem weg zu treiben. Die Maschine ist einsatzbereit.

## 2. Operation

- 1) Wenn die Maschine einsatzbereit ist, ziehen Sie die Maschine auf einen flachen festen Boden. Vorwärts und rückwärts schieben. Das rechte und linke Rad sollten flexibel schwenken.
- 2) Manuell aufsteigend: Ziehgriff (49) auf niedrige Position (1) setzen, Griff (35) bedienen, Gabel sollte reibungslos aufsteigen. Stellen Sie den Ziehgriff (49) in die Aufstellung (37), die Gabel sollte glatt in die niedrigste Position absteigen. Lösen Sie den Ziehgriff (49) auf die Mittenposition (2), die Gabel sollte in jeder Position anhalten, keine absteigenden.
- 3) Elektrisch aufsteigend: Schalter einschalten (236). Die Stromanzeige sollte über der roten Linie liegen, d.h. das grüne Licht sollte eingeschaltet sein. Stellen Sie den Ziehgriff (49) auf die niedrige Position (1). Drücken Sie den aufsteigenden Schalter (238) nach unten. Die Gabel sollte reibungslos aufsteigen. Lassen Sie den Aufsteigenschalter (238) los, die Gabel sollte in jeder Position nicht absteigen. Stellen Sie den Ziehgriff (49) in die Aufstellung (3), die Gabel sollte glatt absteigen. Lassen Sie den Ziehgriff (49) in die Mittenposition frei, die Gabel kann an jeder Position anhalten.
- 4) Diese Maschine ist mit Sicherheitsventil ausgestattet, um eine Überlastung zu verhindern. Weder manuelles Aufsteigen noch elektrisches Aufsteigen können unter Überlast aufsteigen.
- 5) Schalten Sie nach dem Gebrauch den Schalter (236) aus, um den Strom abzuschalten. Der Stromzähler schaltet sich aus.
- 6) Wenn sich die steigende Geschwindigkeit bemerkenswert verlangsamt, während im Strommeter (240) kein grünes Licht angeschaltet ist, sollte die Batterie (214) aufgeladen werden. Stecken Sie den Ausgangsstecker (217) des Aufladens (218) in die Steckdose (217) auf der Seite der Batterie, legen Sie den Eingangsstecker am anderen Ende in den Steckdose-Schalter beim Aufladen. Das Aufladen beginnt automatisch. (Rotes Licht auf). Wenn der Strom voll ist, wird das grüne Licht im Aufladen eingeschaltet. Die Anzeige im Stromzähler zeigt zwischen 8 – 10 Zeilen. Das Aufladen dauert in der Regel 4 – 5 Stunden.

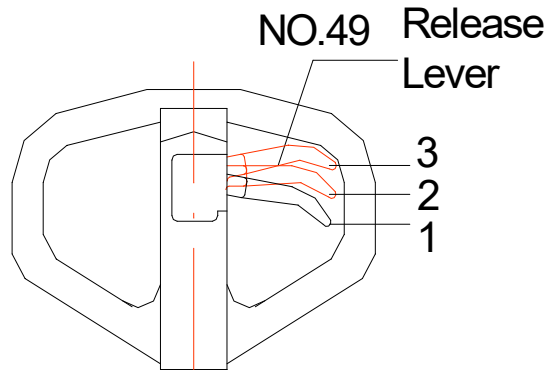
## Probleme mit Wartung und Anpassung

### 1. Probleme beheben

Artikel	Symptome	Mögliche Ursache	Vorschlagene Aktion
1	Gabel kann nicht auf höchste Position steigen	Nicht genug Öl	Füllöl (folgen Sie dem Weg in Nr.3, Abbildung 3)
2	Gabel steigt nicht auf, während Sie den Griff bedienen	Zuggriff(49) ist nicht in der richtigen Position Luft im Hydrauliksystem	Verstellen Sie entsprechend der Art und Weise in Nr.2, Abbildung 2) Um die Maschine 1-2 Mal ohne Belastung durch manuelle oder elektrische Bedienung auf- und abwärts zu betreiben
3	Gabel kann nicht absteigen	1) Ziehgriff (49) ist nicht in der richtigen Position 2) Gabel oder andere Teile sind beschädigt 3) Durch fremdes Objekt blockiert	1) Einstellen Sie den Weg in Nr.2 und Abb. 2) Ersatz beschädigter Teile 3) Entfernen Sie fremdes Objekt
4	Gabel steigt nicht auf, wenn Sie den aufsteigenden Schalter drücken	1) Ziehgriff (49) ist nicht in der richtigen Position 2) Schalter ist gebrochen 3) Sicherung schmelzen 4) Hydraulikpumpe funktioniert nicht 5) Elektromagnetischer Schalter ist gebrochen	1) Passen Sie den Weg in Nr. 2 und Fig. 2 an 2) Schalter ersetzen 3) Sicherung ersetzen. (F1 206, F2 207) 4) Motor prüfen 5) Elektromagnetischer Schalter prüfen
5	Motor funktioniert nicht	1) Der Motor ist kaputt 2) Stecker und Stecker sind los 3) Die Batterie ist abgenutzt 4) Sicherung schmelzen	1) Motor überprüfen oder ersetzen 2) Überprüfen Sie alle Steckverbinder 3) Batterie aufladen 4) Prüfsicherung (F1, F2)
6	Strom im Teig reicht nicht aus	1) Aufladungszeit ist nicht ausreichend 2) Batterie ist gebrochen	1) Aufladen auf 7 – 8 Linien fortsetzen 2) Füllen Sie die Batterieflüssigkeit ein oder ersetzen Sie die Batterie
7	Saugeöl in Kolben und Ritzel	Dichtungen sind gebrochen	Ersatzdichtungen (158)(105)

## 2.Adjusting Position für Ziehgriff (49)

1) Funktion von drei Positionen:



Picture 1

Position 1: Aufsteigen der Gabel

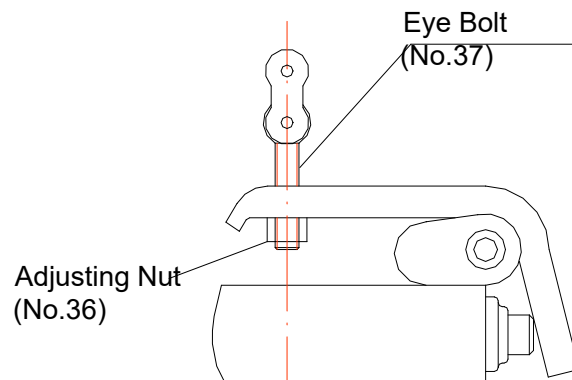
Position 2: neutral

Position 3: Abfahren der Gabel

2) Einstellung: (Abbildung 2)

Verstellmutter (36), wenn die Position des Ziehgriffs falsch ist, indem Sie den folgenden Weg befolgen:

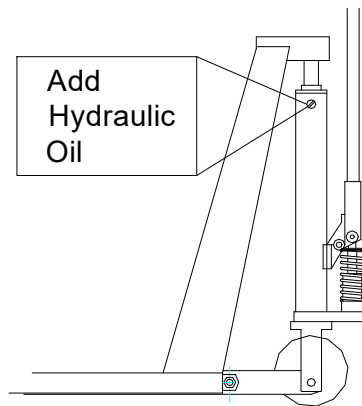
Position	Anpassung
Auf Position 3, Gabel nicht absteigen	Drehen Sie die Mutter gegen den Uhrzeigersinn (+) nach oben
Auf Position 1 steigt Gabel nicht	Drehen Sie die Mutter im Uhrzeigersinn nach unten (-)
Auf Position 3, nicht neutral	Einstellung der Mutter nach oben und nach unten



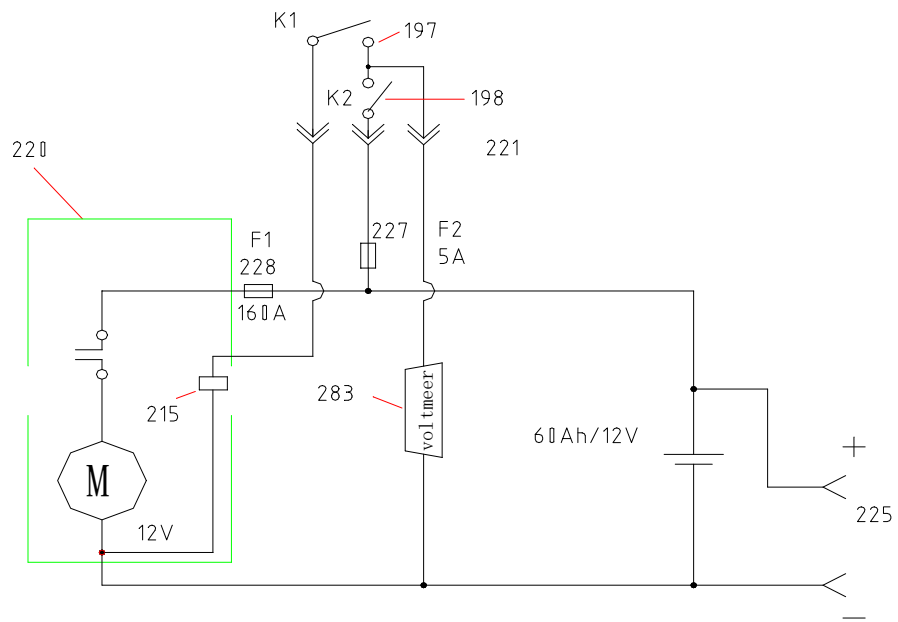
Picture 2

### 3.Füllöl

Senken Sie die Gabel in die niedrigste Position. Lösen Sie die Ölschraube(132). Füllen Sie sauberes Hydrauliköl ein (siehe Aufmerksamkeit 8 für technische Anforderungen). Dann drehen Sie die Ölschraube (132) fest. Drücken Sie den Ascending Switch (238), um zu prüfen, ob die Gabel auf ihre höchste Position steigen kann. Wenn nicht, wiederholen Sie das obige Verfahren. Ölgefüllt sollte nur ausreichen, damit die Gabel in die höchste Position aufsteigt. Füllen Sie das Hydrauliköl nicht einmal bis zum Füllen der Motte.



Picture 3



POWER DIAGRAM

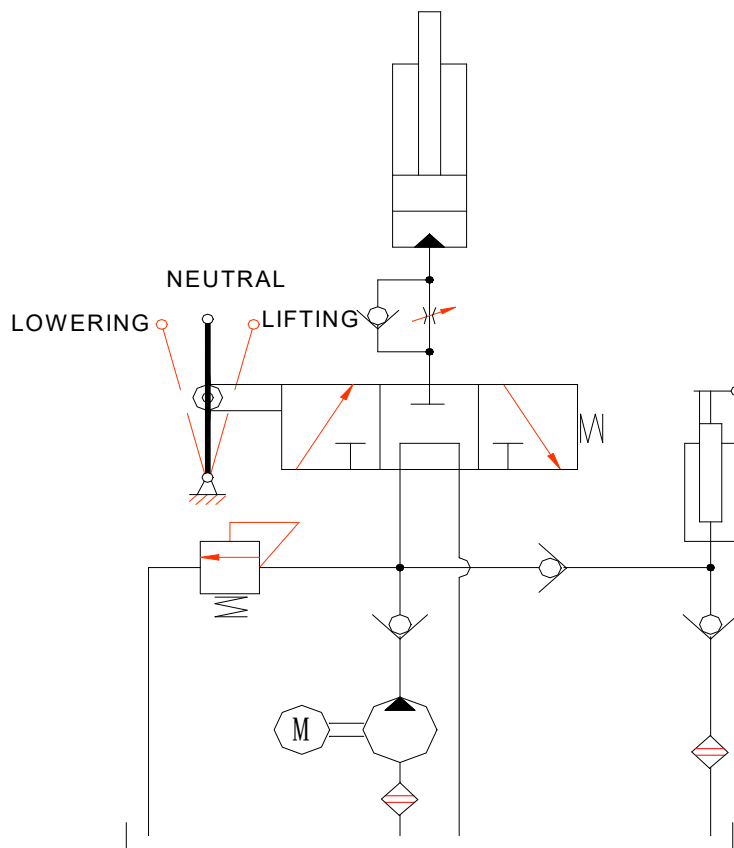
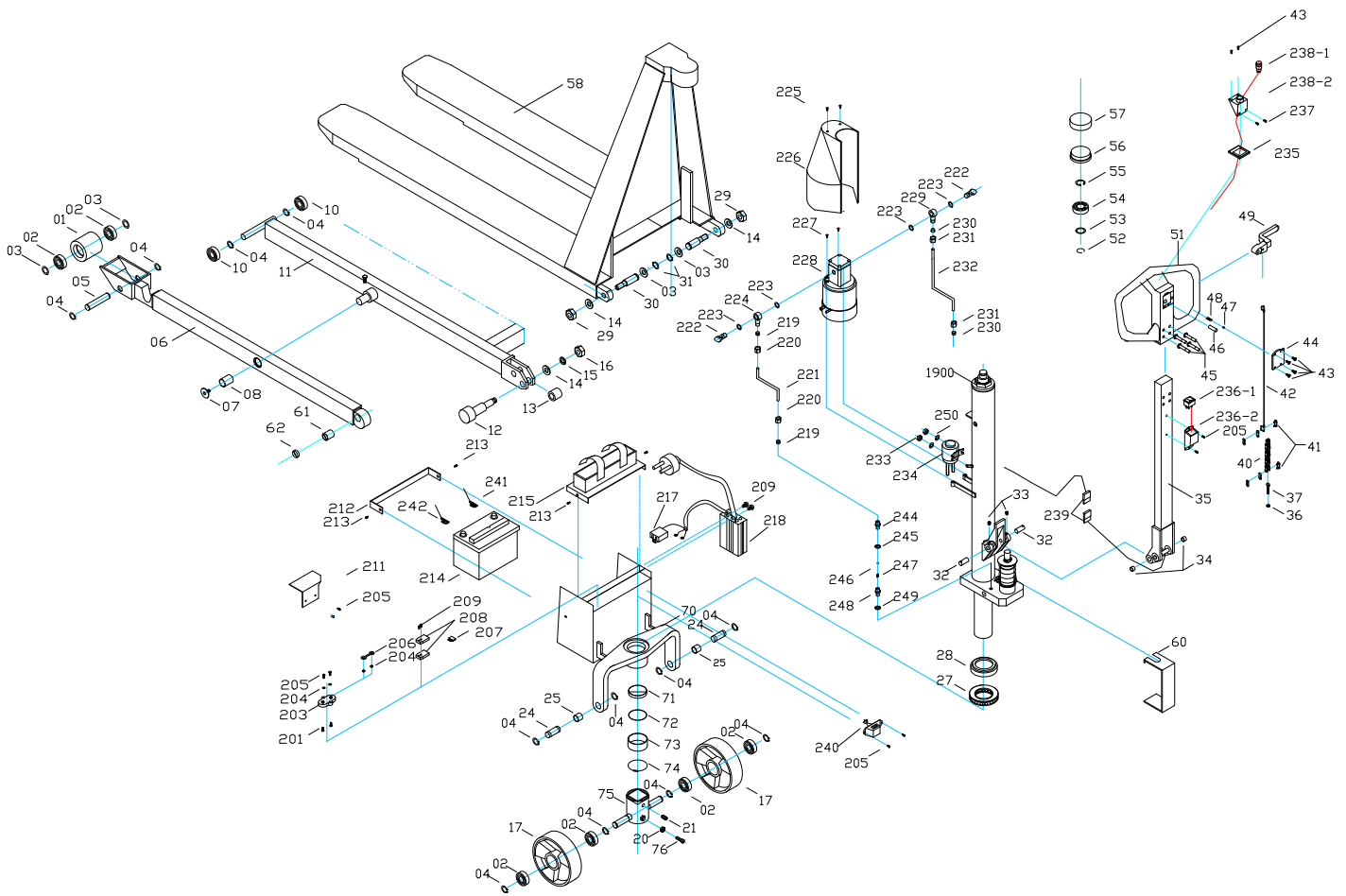


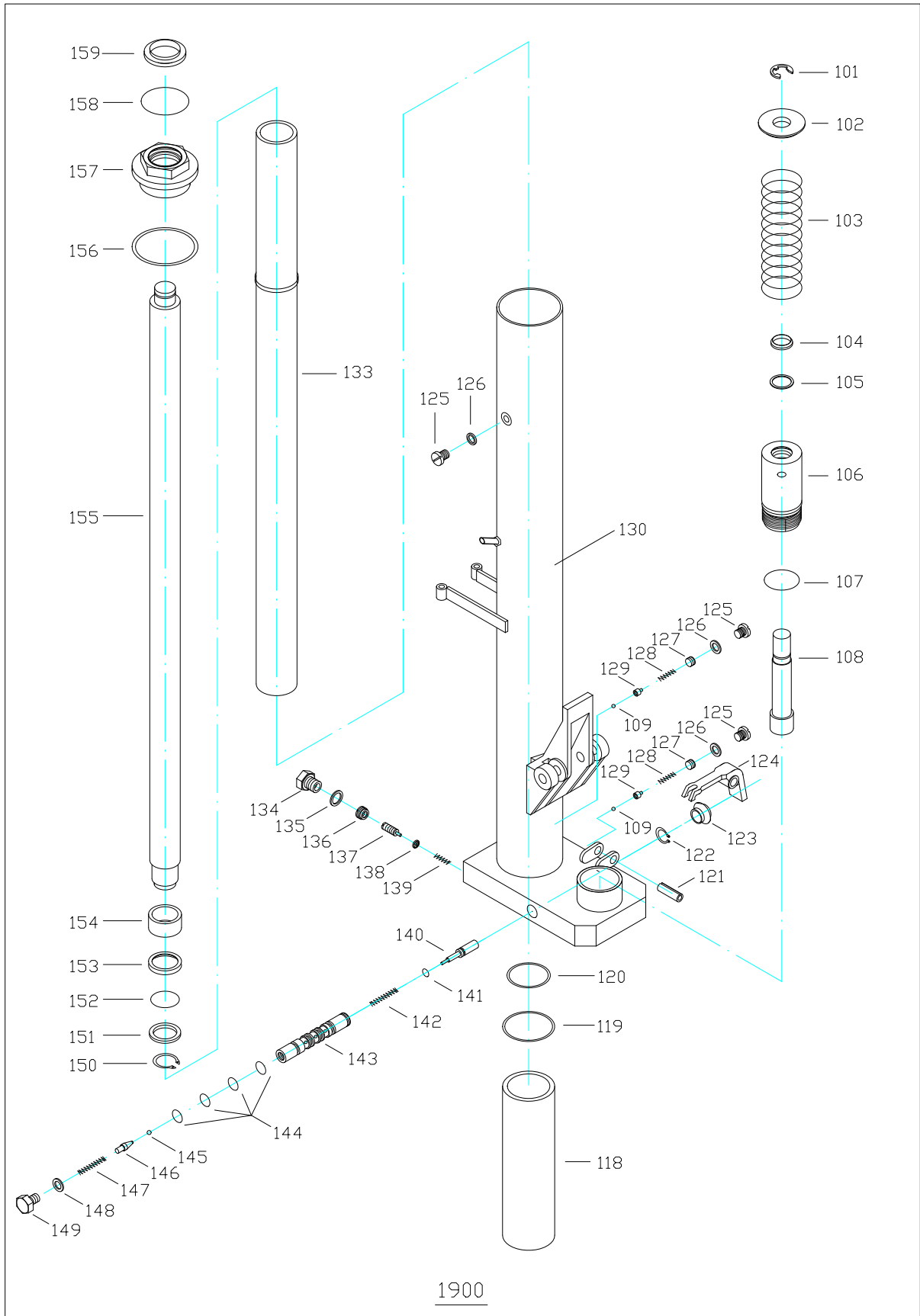
DIAGRAM OF HYDRAULIC SYSTEM



### Teilleiste

Nein	Beschreibung	Q'ty	Nein	Beschreibung	Q'ty
01	Stift	2	57	Distanzscheibe	1
02	Ben	8	58	Gabeln	1
03	Screw	6	60	Abdeckungen	1
04	Bosnia	16	61	Distanzscheibe	2
05	Press	2	62	Distanzscheibe	2
06	Ben	2			
07	Centrifugal axis	2	201	Schraube	2
08	Bosnia	2	203	Sicherheit Box	1
10	Skies	4	204	Motor	4
11	Bosnia	1	205	Schraube	9
12	Engine	2	206	Sicherheit (160A)	1
13	Steering wheels	4	207	Sicherheit (5A)	1
14	Wheel axle	2	208	Sicherheit Box	2
15	Screw	2	209	Schraube	4
16	Bosnia	2	211	Abdeckungen	1
17	Screw	1	212	Batterieschweißen	1
18	Distance disc	2	213	Schraube	4

19	Bosnia	2	214	Batterien	1
20	Stift	3	215	Abdeckungen	1
21	Bosnia	1	217	Ladestecker	1
22	Console	1	218	Ladegerät	1
23	Press Rent	2	219	Distanzscheibe	2
24	Distance disc	2	220	Bosnien	2
25	Metric	1	221	Öle	1
26	Stift	1	222	Schraube	2
27	Laser	1	223	Himmel	4
28	Stift	2	224	Einstellschraube	1
29	Screw	2	225	Schraube	2
30	Bosnia	2	226	Abdeckungen	1
31	Steering rod	2	227	Schraube	2
32	Metric	2	228	Pumpen	1
33	Bolt	2	229	Einstellschraube	1
34	Kade	2	230	Distanzscheibe	2
35	Road Assemblies	1	231	Metrisch	2
36	Releasing rod	3	232	Öle	1
37	Screw	1	234	Entspannen	1
40	Covers	1	235	Himmel	1
41	Stift	2	236	Kontakt	1
42	Stift	1	237	Schraube	2
43	Ball	6	238	Kontakt für Loft	1
44	Springs	1	239	Stick	1
45	Release	6	240	Batterie-Anzeige	1
46	Grab	1	241	Mehr Pole	1
47	Ring welding	1	242	Minus Pol	1
48	Skies	1	244	Einstellscheibe	1
49	Press Rent	1	245	Himmel	1
51	Ring welding	1	246	Ball	1
52	Distance disc	1	247	Quellen	1
53	Stift	1	248	Einstellschraube	1
54	Ben	1	249	Himmel	1
55	Screw	1			
56	Bosnia	1			



## **1900**

<b>Nein</b>	<b>Beschreibung</b>	<b>Q'ty</b>	<b>Nein</b>	<b>Beschreibung</b>	<b>Q'ty</b>
101	Ringschweißen	1	138	Platte	1
102	Vater sagte	1	139	Frühling	1
103	Quellen	1	140	Release-Indikator	1
104	Kontakt	1	141	O-Ring	1
105	O-Ring	1	142	Frühling	1
106	Pumpen	1	143	Ventil einsetzen	1
107	O-Ring	1	144	O-Ring	4
108	Pumpen Stempel	1	145	Ball	1
109	Ball	2	146	Befreiungsventil	1
118	Zylinderfehler	1	147	Frühling	1
119	O-Ring	1	148	Dichtring	1
120	O-Ring	1	149	Schraube	1
121	Laser	1	150	Snap Ring	1
122	Splitting	1	151	Y-Ring	1
123	Gummireinigung	1	152	O-Ring	1
124	Pendulbosning	1	153	O-Ring halten	1
125	Schraube	3	154	Kolben	1
126	O-Ring	3	155	Kolbenstange	1
127	Schraube	2	156	Dichtring	1
128	Quellen	2	157	Zylindermutter	1
129	Stalball	2	158	O-Ring	1
130	Pumpenhaus	1	159	Schaber Ring	1
133	Zylinder	1			
134	Schraube	1			
135	Laser	1			
136	Schraube	1			
137	Schraube	1			

**STILL DANMARK A/S, Essen 1, DK-6000 Kolding**

Verkauf/Verwaltung: 76 31 98 00, Service: 80 81 53 00, Fax: 76 31 98 20, [www.still.dk](http://www.still.dk)