

# Brugsanvisning

## Elektrisk sakseløfter HB 1056 E



**Kapacitet : 1000 kg**

**OBS !    Bruger skal have læst og forstået indholdet af denne brugsanvisning, inden ibrugtagning af denne maskine.**

## Specifikationer:

Model	1056E
Beregnet kapacitet	1000 kg
Løftehøjde	800 mm
Frihøjde på gafler	85 mm
Vidde over gafler	1056 mm
Gaffelbredde	160 mm
Gaffellængde	1190 mm
Løbehjul	Ø 75 x 75 mm
Styrehjul	Ø 180 x 55 mm
Løftehastighed med fuld kapacitet	19 sekunder
Løftehastighed uden last	11 sekunder
Batteri	12V / 68 Ah
Vægt	158 kg

## Forholdsregler:

1. Læs denne brugsanvisning grundigt inden ibrugtagning. Gennemgå samtlige procedurer, der er påbudt i denne vejledning.
2. For at slippe luften ud i det hydrauliske system, løftes gaflerne til fuld højde 1 til 2 gange før ibrugtagning.
3. Det er ikke tilladt at løfte eller trække personer.
4. Det er forbudt at arbejde på vådt eller skrånende underlag.
5. Lad være med at anbringe hænder eller fødder under gafler eller andre bevægelige dele.
6. Anbring lasten midt på gafler.
7. Pumpens sikkerhedsventil vil automatisk blive åbnet ved overlast. I givet fald må man **ikke** løfte lasten yderligere ved brug af "UP" (op-knappen), da dette vil forkorte levetiden af pumpen.
8. Sluk altid maskinen efter endt brug.
9. For at udskifte eller påfylde hydraulikolie, skal gaflerne sænkes i gulvposition. Anvend kun rensed, filtreret olie. Kondensationspunktet for olien skal være  $\leq -20^{\circ}\text{C}$ , tykkelsen af olien skal ligge mellem 20 – 30 cst (viskositet).

## Monterings- og brugsanvisning

### 1. Montage efter åbning af pakke

1. Isæt skrue (33) og derefter stift (32).
2. Påsæt greb på styrestang (35) på cylinderdelen (1900). Isæt stift (32). Spænd skruen (33). Anbring justeringsskrue (37) (på nedre del af kæde) i noten på udløserarmen (124).
3. Skub styrestangen (35) ned, hvorefter pumpestemplet skubbes sammen, så stopklods (60) kan fjernes. Herved vil styrestang (35) igen være i stand til at stå i lodret position. Bevar greb (49) i middel position (2). Før styrestang (35) op og ned uden nogen form for blokering.
4. Sæt greb (49) i laveste position (1), betjen styrestangen (35), gaflen skulle herved være i stand til at løfte i højeste position; ved position (3), skal gaflen kunne føres til laveste stabile position.
5. Vedbliv at trække greb (49) i lav position, pump styrestang (35) for at løfte gaflen til højeste position. Fjern del (212) samt plade (215). Anbring batteri (214) i batteriboksen i fronten af del (25). Tilslut batteri (241,242) til (+) (-) polerne. Spænd skruerne til på tilslutningen. Anbring del (212) samt plade (215). Slutteligt sænkes gaflerne til laveste position.
6. Isæt stik og prop (239) {under styrestang (35)} i stik (239) {under pumpens beskyttelseskappe}. Tjek samtlige elektriske komponenter, såsom stik, proppe osv. For at sikre, at der ikke er nogen løse dele, brud eller kortslutninger. Såfremt alt er normalt, tændes hovedkontakten (236), tjek batteriindikatoren (240), elektriciteten skal ligge over 3. linie. Under 3. linie ( i det røde område ) skal batteriet oplades.
7. Tjek rørene i hydraulik systemet for at se, om der er nogen lækage eller udsivning.
8. Anbring greb (49) i lav position (1), tryk med mellemrum på Op-knappen (23), gaflen skulle herved være i stand til at følge op og ned. Observer elektriske dele samt hydrauliksystemet. Hvis alt synes normalt, tryk på Op-knappen for at løfte gaflen til højeste position. Gaflerne kører nu op. Herefter føres greb (49) til højeste position (3), gaflen kører nu let op i højeste position.
9. Gentag ovenstående procedure 2-3 gange for at sikre, at der ingen abnormiteter er, samt at uddrive luft fra hydrauliksystemet. Maskinen er nu klar for brug.

## 2. Ibrugtagning

- 1) Når maskinen er klar til brug, placeres den på en jævn og solid grund. Skub frem og tilbage. Højre og venstre hjul drejer.

- 2) Manuelt løft:

Anbring greb (49) på lav position (1), betjen styrestang (35), gaflen løftes nu let. Anbring greb (49) til middel position (2), gaflerne skulle nu stoppe på given position, og ikke sænkes.

- 3) Elektrisk løft:

Tænd kontakt (236). Elektrisk indikator skal være over rød linie. Grønt lys skal være tændt. Anbring greb (49) på lav position (1). Tryk på løfteknappen (238). Gaflerne løftes nu let. Slip løfteknappen (238), gaflerne stopper nu på given position (og ikke sænkes). Anbring greb (49) på lav position (3), gaflerne sænkes nu let. Sæt greb (49) til middelposition, gaflerne kan nu stoppes på hvilken som helst position.

- 4) Maskinen er ikke udstyret med sikkerhedsventil for at sikre overlast. Ved overlast kan hverken manuelt løft eller elektrisk løft finde sted.

- 5) Efter endt brug trykkes på Sluk (236) for at afbryde elektricitet. Strømindikatoren slukkes.

- 6) Når løftehastigheden sænkes bemærkelsesværdigt, medens der ikke er grønt lys i strømindikatoren (240), skal batteriet (214) genoplades. Sæt outputstik (217) fra opladeren (218) i opladeren på siden af batteriet. Sæt inputstik fra den anden side af laderen i alm. stikkontakt. Opladning af batteri finder nu sted. (rødt lys tændes). Når strømindikatoren viser mellem 8- 10 linier er genopladning afsluttet. Genopladning tager normalt mellem 4-5 timer.

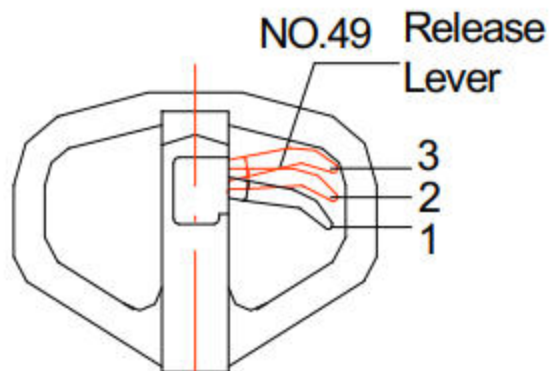
## Problemer, vedligehold og justering

### 1. Problemløsning

Punkt	Symptomer	Muligt problem	Løsningsforslag
1	Gafler kan ikke løftes til højeste position.	Manglende olie.	Påfyld olie. (Følg pkt. 3, fig.3).
2	Gafler kan ikke løftes ved brug af Greb	Greb (49) står ikke i rigtig position. Luft i hydraulik systemet.	Juster iht. pkt. 2, fig.2.).  Ingen last på gaflerne. Herefter føres grebet op og ned i dets fulde rækkevidde 1-2 gange, enten manuelt eller elektrisk.
3	Gaflerne kan ikke sænkes	1. Greb (49) står ikke i rigtig position. 2. Gafler eller andre dele er itu. 3. Gaflerne er blokerede af fremmed objekt.	Juster iht. pkt. 2, fig.2.).  Udskift ødelagte dele.  Fjern fremmed objekt.
4	Gafler hæves ikke ved betjening af kontakt	1. Greb (49) står ikke i rigtig position 2. Kontakt er itu. 3. Sikring sprunget / smeltet over. 4. Hydraulik pumpe ude af funktion. 5. Elektronik - magnetisme kontakt itu.	1. Juster iht. Pkt. 2, Fig.2.). 2. Udskift kontakt. 3. Udskift sikring.(F <sub>1</sub> F <sub>2</sub> 207) 4. Tjek motor.  5. Tjek elektronik magnetisme - kontakt.
5	Motor fungerer ikke	Motor er itu.  Tilslutning og stik sidder løse.  Batteri er fladt  Sikring sprunget	Tjek eller udskift motor.  Tjek samtlige tilslutninger. Oplad batteri.  Tjek sikring. (F <sub>1</sub> , F <sub>2</sub> ).
6	Elektricitetsniveau på batteri lavt	1. Opladt tid ej tilstrækkelig.  2. Batteri er itu	1. Fortsæt opladning indtil 7-8 linie. 2. Påfyld batterivæske (vand el. syre), eller udskift batteri.
7	Udsivning af olie fra stempel og drev.	Pakning utæt.	Udskift pakninger (158) (105)

## 2. Justere position af greb (49)

1) Funktion af de 3 positioner:



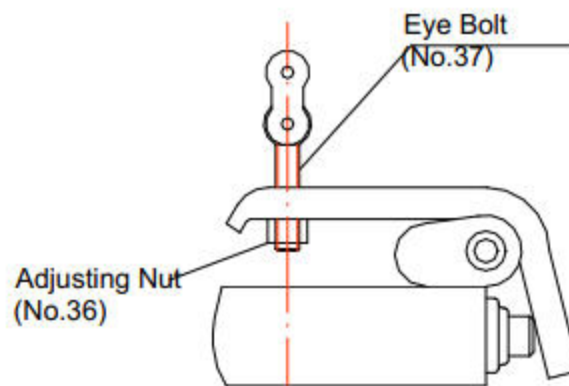
Picture 1

- Pos. 1. Hæve gafler.
- Pos. 2. Neutral.
- Pos. 3. Sænke gafler.

2) Justering: (fig. 2)

Juster møtrik (36) i henhold til nedenstående, hvis grebets (49) position ikke er korrekt.

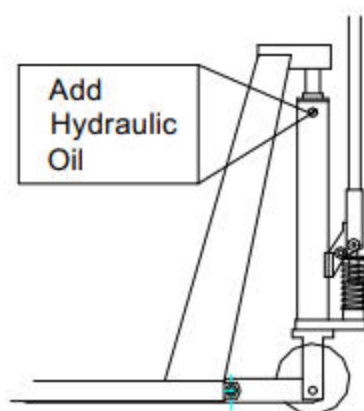
Position	Justering
På position 3, gaflerne lader sig ikke sænke.	Justeringsmodtræk (36) drejes mod uret.
På position 1, gaflerne lader sig ikke hæve	Justeringsmodtræk (36) drejes med uret.
På position 3, ej neutral	Justeringsmodtræk drejes op eller ned



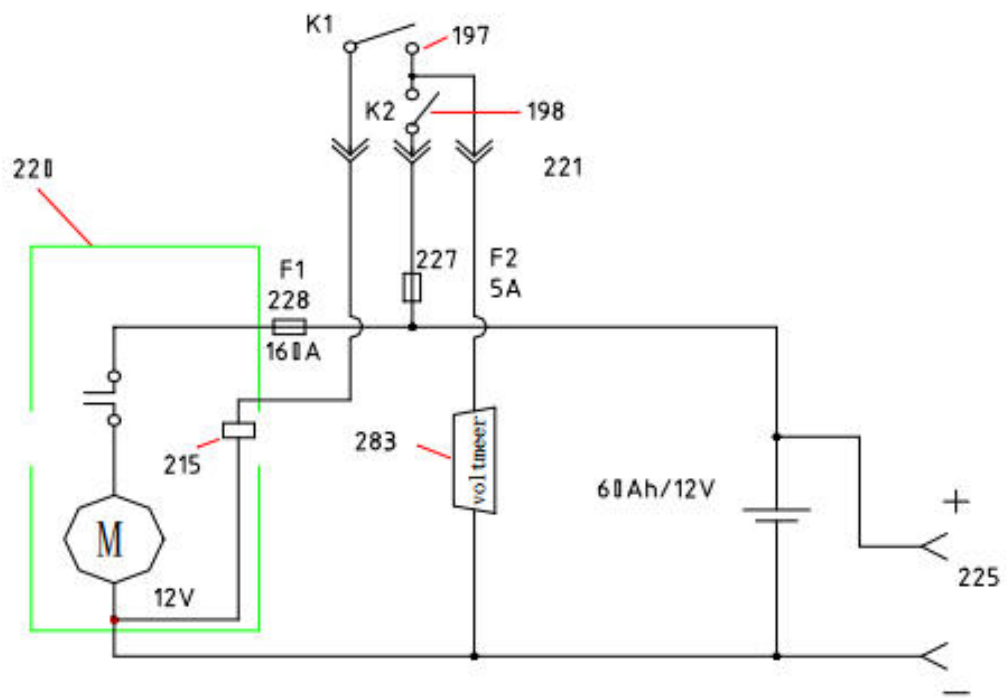
Picture 2

### 3. Påfyldning af olie.

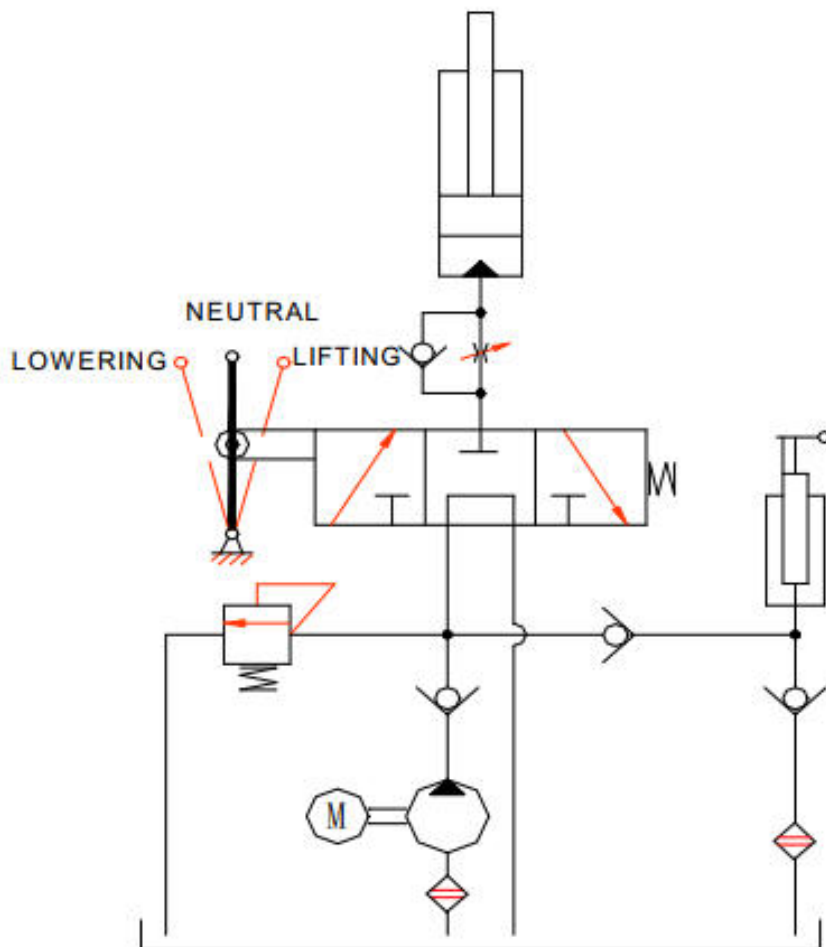
Sænk gafler til laveste position. Skru påfyldningsskruen ud (125). Hæld ny hydraulikolie på, og isæt herefter påfyldningsskruen (125). Tryk på kontakten (238) for hævnig af gafler, tjek om gaflerne kan hæves til højeste position. Hvis ikke, gentages proceduren. Der må ikke påfyldes mere hydraulikolie end nødvendig for at gaflerne kan hæve til højeste position. Påfyldningen må **ikke** overstige påfyldningsindgangen.

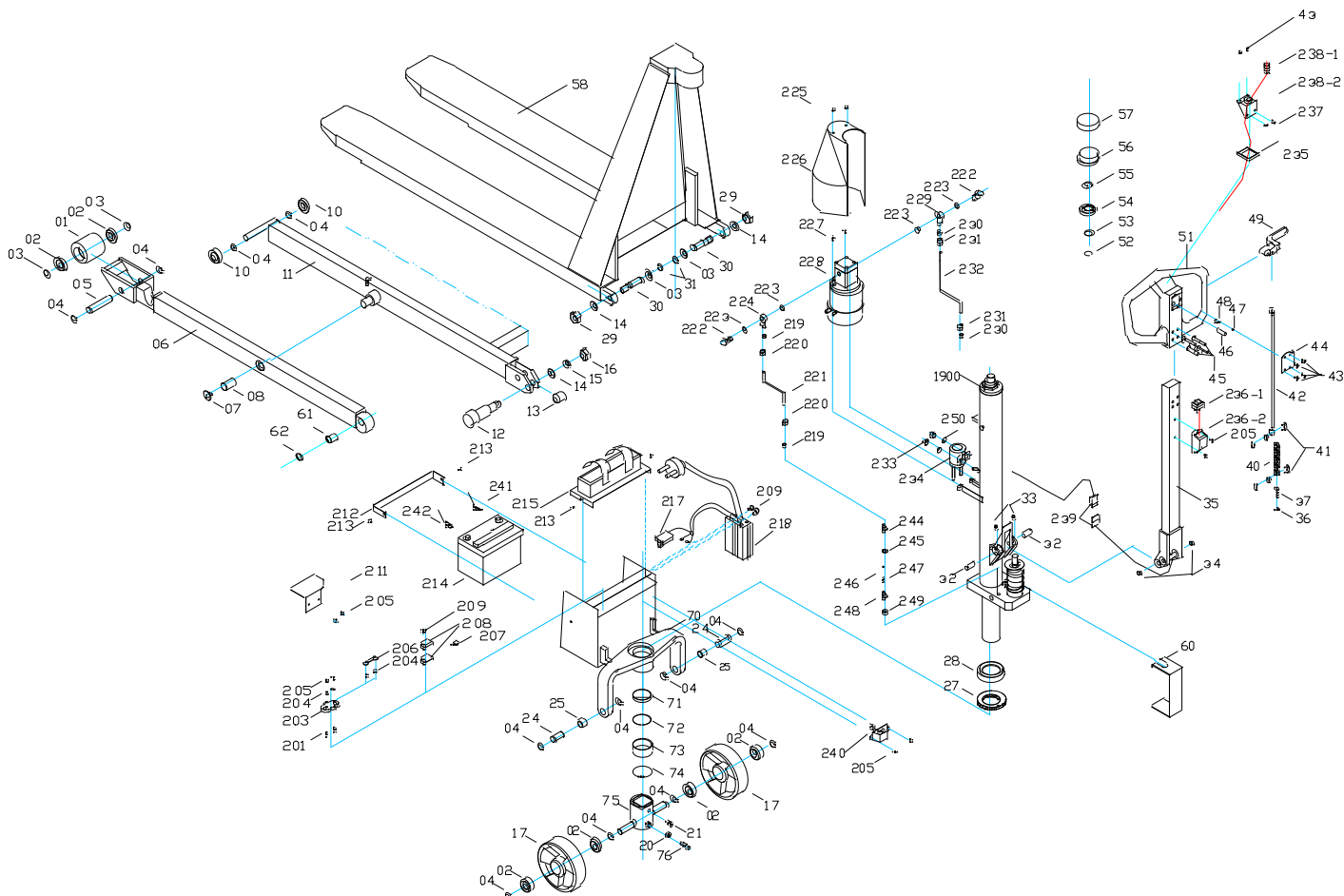


Picture 3



POWER DIAGRAM

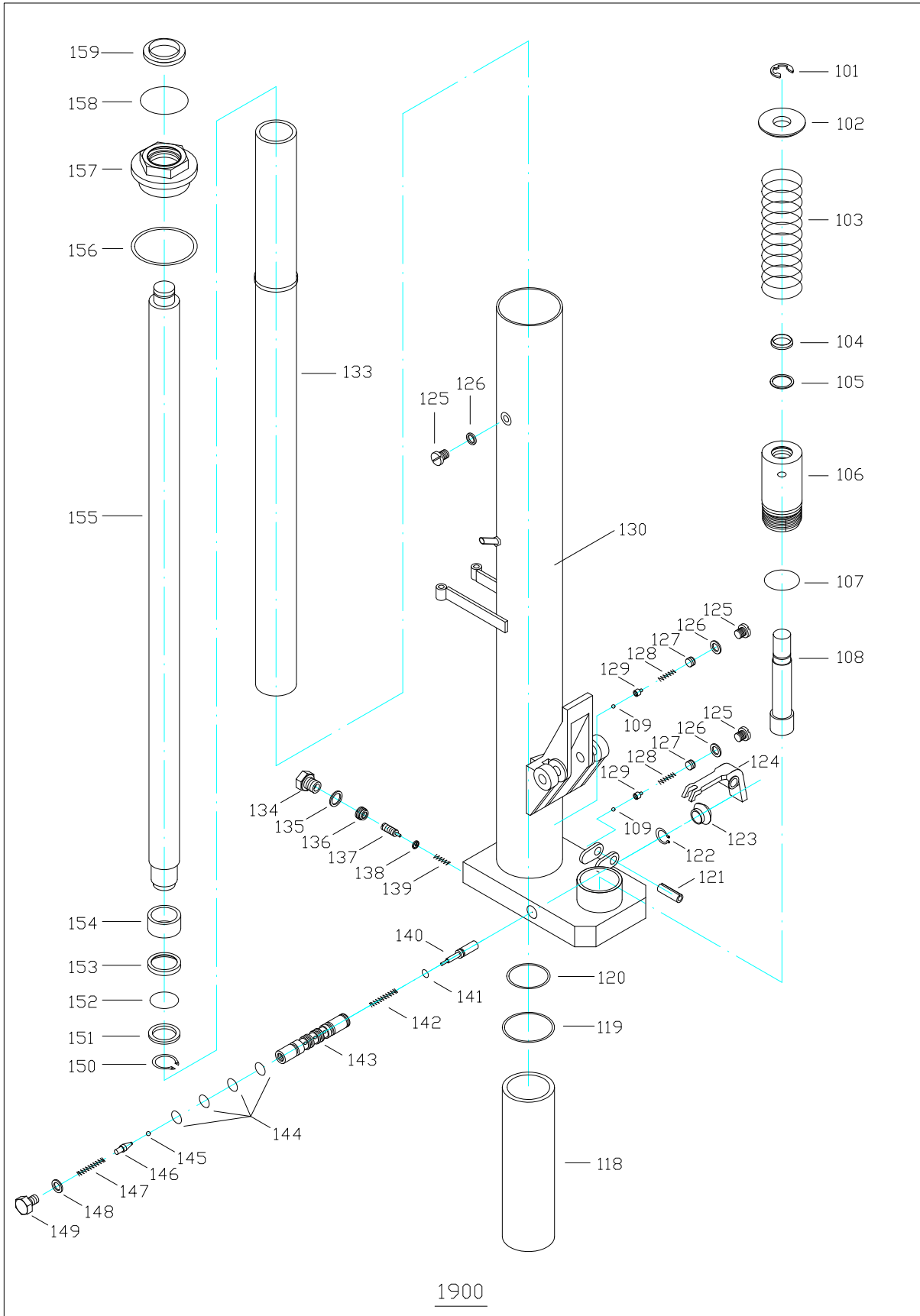




## Komponent specifikation

Nr.	Beskrivelse	Antal	Nr.	Beskrivelse	Antal
01	Fronthjul	2	57	Afstandsskive	1
02	Trykleje	8	58	Gaffler	1
03	Skive	6	60	Beslag	1
04	Låsering	16	61	Afstandsskive	2
05	Stift	2	62	Afstandsskive	2
06	Ben	2			
07	Skrue	2	201	Skrue	2
08	Bøsning	2	203	Sikringskasse	1
10	Trykleje	4	204	Møtrik	4
11	Ben	1	205	Skrue	9
12	Centrifugalaksel	2	206	Sikring (160A)	1
13	Bøsning	4	207	Sikring (5A)	1
14	Skive	2	208	Sikringskasse	2
15	Bøsning	2	209	Skrue	4
16	Møtrik	2	211	Beslag	1
17	Styrehjul	1	212	Låsebeslag for batteri	1
18	Hjulaksel	2	213	Skrue	4
19	Skrue	2	214	Batteri	1
20	Bøsning	3	215	Beslag	1
21	Skrue	1	217	Oplader stik	1

22	Afstandsskive	1	218	Oplader	1
23	Bøsning	2	219	Afstandsskive	2
24	Stift	2	220	Bøsning	2
25	Bøsning	1	221	Olierør	1
26	Konsol	1	222	Skrue	2
27	Tryk leje	1	223	Skive	4
28	Afstandsskive	2	224	Justeringskrue	1
29	Møtrik	2	225	Skrue	2
30	Stift	2	226	Beslag	1
31	Låsering	2	227	Skrue	2
32	Stift	2	228	Pumpe	1
33	Skrue	2	229	Justeringskrue	1
34	Bøsning	2	230	Afstandsskive	2
35	Styrestang	1	231	Møtrik	2
36	Møtrik	3	232	Olierør	1
37	Bolt	1	234	Relæ	1
40	Kæde	1	235	Skive	1
41	Kædesamler	2	236	Kontakt	1
42	Udløser stang	1	237	Skrue	2
43	Skrue	6	238	Kontakt for løft	1
44	Beslag	1	239	Stik	1
45	Stift	6	240	Batteriindikator	1
46	Stift	1	241	Plus pol	1
47	Kugle	1	242	Minus pol	1
48	Fjeder	1	244	Justeringskive	1
49	Udløser	1	245	Skive	1
51	Greb	1	246	Kugle	1
52	Låse ring	1	247	Fjeder	1
53	Skive	1	248	Justeringskrue	1
54	Tryk leje	1	249	Skive	1
55	Låse ring	1			
56	Afstandsskive	1			



## **1900**

<b>Nr.</b>	<b>Beskrivelse</b>	<b>Antal</b>	<b>Nr.</b>	<b>Beskrivelse</b>	<b>Antal</b>
101	Låse ring	1	138	Plade	1
102	Fjeder sæde	1	139	Fjeder	1
103	Fjeder	1	140	Udløserindikator	1
104	Kontakt	1	141	O-ring	1
105	O-ring	1	142	Fjeder	1
106	Pumpe	1	143	Ventilindsats	1
107	O-ring	1	144	O-ring	4
108	Pumpestempel	1	145	Kugle	1
109	Kugle	2	146	Udløserventil	1
118	Cylinderrør	1	147	Fjeder	1
119	O-ring	1	148	Låsering	1
120	O-ring	1	149	Skrue	1
121	Låsering	1	150	Låsering	1
122	Splitring	1	151	O-ring	1
123	Gummibøsning	1	152	O-ring	1
124	Pendulbøsning	1	153	Holdering	1
125	Skrue	3	154	Stempelring	1
126	O-ring	3	155	Stempelstang	1
127	Skrue	2	156	Låsering	1
128	Fjeder	2	157	Cylindermøtrik	1
129	Stålkugle	2	158	O-ring	1
130	Pumpehus	1	159	Oliering	1
133	Cylinder	1			
134	Skrue	1			
135	Låsering	1			
136	Skrue	1			
137	Skrue	1			

**STILL DANMARK A/S, Essen 1, DK-6000 Kolding**

Tlf.salg/adm.: 76 31 98 00, Tlf. Service: 80 81 53 00, Fax 76 31 98 20, [www.still.dk](http://www.still.dk)